

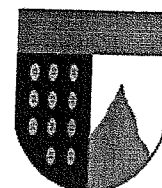
Załącznik nr 4
do uchwały Rady Gminy Sulików
nr XXIII/167/12
z dnia 28 czerwca 2012 r.



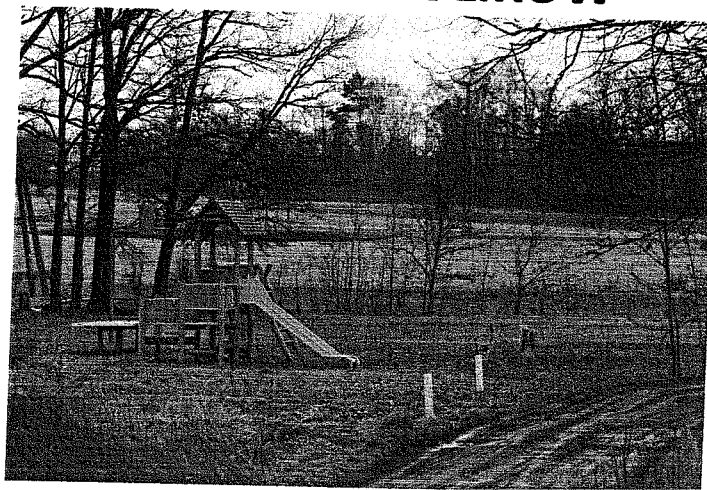
**DOLNY
ŚLĄSK**



URZĄD MARSZAŁKOWSKI WOJEWÓDZTWA DOLNOŚLĄSKIEGO



SOŁECKA STRATEGIA ROZWOJU WSI STUDNISKA GÓRNE W GMINIE SULIKÓW



Studniska Górne - wieś zgodna, radosna we wspólnej zabawie i otwarta na przyszłość

AUTORZY - Grupa Odnowy Wsi Studniska Górne w składzie:

- Stanisława Książek
- Marek Biliński
- Monika Bilińska
- Agnieszka Nachotko
- Andrzej Radecki
- Bogusława Bartosz

MODERATORZY:

- Irena Krukowska-Szopa
- Krzysztof Szustka

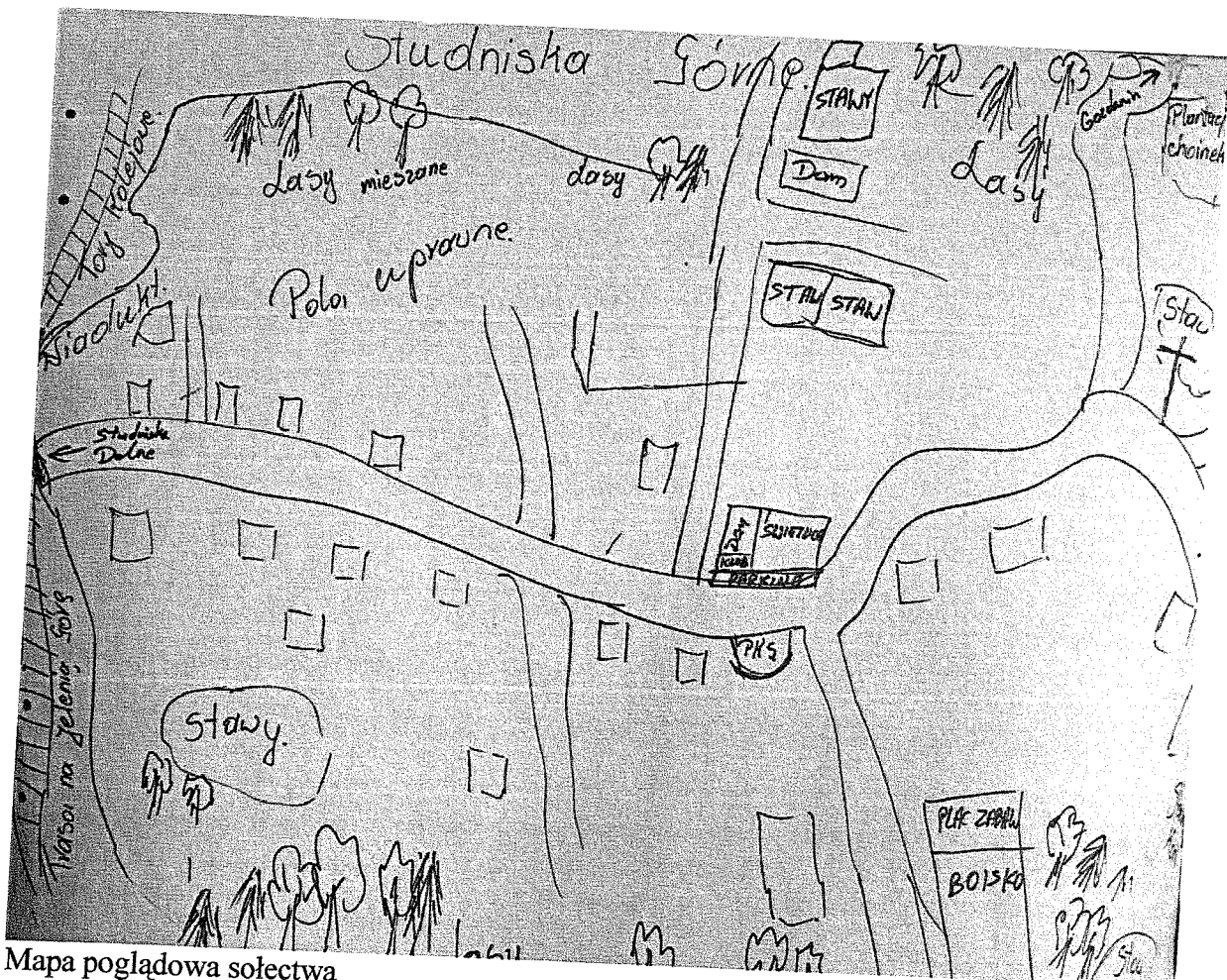
Marzec 2012 r.

ANALIZA ZASOBÓW

Zasoby – wszelkie elementy materialne i niematerialne wsi i związanego z nią obszaru, które mogą być wykorzystane obecnie bądź w przyszłości w realizacji publicznych bądź prywatnych przedsięwzięć odnowy wsi. Zwrócić uwagę na elementy specyficzne i rzadkie (wyróżniające wieś). Opracowanie: Ryszard Wilczyński

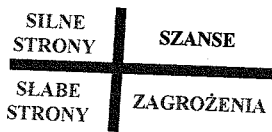
Rodzaj zasobu	Opis (nazwanie) zasobu jakim wieś dysponuje	Znaczenie zasobu		
		Małe	Duże	wyroz- niając
Przyrodniczy				
walory krajobrazu, rzeźby terenu	Pagórkowaty, Pogórze Sudeckie		X	
stan środowiska	Zdrowe, brak zakładów			X
walory klimatu	Wieś okalają lasy mieszane, zdrowy klimat			X
walory szaty roślinnej	Starodrzew mieszany, dęby czerwone, klony, akacje, świdośliwka, brzozy, topole		X	
cenne przyrodniczo obszary lub obiekty	Obszary wodne, leśne i podmokłe bagniste		X	
świat zwierzęcy (ostoje, siedliska)	Siedliska żurawi, czapli, bocianów i wielorakiej zwierzyny płowej			X
wody powierzchniowe (cieki, rzeki, stawy)	5 stawów hodowlanych (o powierzchni około 3h), potok jędrzychowicki, potok Studzianka		X	
wody podziemne	Prawie przy każdej posesji studnie		X	
gleby	Zróżnicowane, pomiędzy III a VI klasą		X	
kopaliny	Stare piaskownie i żwirownie		X	
walory geotechniczne	Tereny podmokłe, torfowiska		X	
Kulturowy				
walory architektury	Zabudowa łużycka, domy przysłupowe		X	
walory przestrzeni wiejskiej publicznej	Sala wiejska wraz z klubem		X	
walory przestrzeni wiejskiej prywatnej	Zabudowa ścista okalająca wieś		X	
zabytki i pamiątki historyczne	Sala wiejska, obok dom przysłupowy		X	
osobliwości kulturowe	Twórczość poetycka, opracowania ochrony środowiska	X		
miejsca, osoby i przedmioty kultu	Na rozdrożu dróg Mikułowa - Gozdanin dwa krzyże misyjne	X		
święta, odpusty, pielgrzymki	Odpust św. Michała, pielgrzymki Jasna Góra oraz Licheń		X	
tradycje, obrzędy, gwara	Gwara wschodnia, pikniki integracyjne	X		
legendy, podania i fakty historyczne	Studnikowskie noże, Nocni siewcy	X		
przekazy literackie	Pani Dobrowolska - autorka opracowań dotyczących ochrony środowiska			X
ważne postacie i przekazy historyczne	Józef Balewicz - artysta, malarz		X	
specyficzne nazwy	Studzianka	X		
specyficzne potrawy	Studnikielka - zupa wiejska		X	
dawne zawody	Młynarstwo, kuźnie, mleczarstwo	X		
zespoły artystyczne, twórcy	Pani Dobrowolska i Pani Kowalczyk - pisarki		X	

Mieszkańcy (kapitał społeczny i ludzki)			
Autorytety i znane postacie we wsi	Nauczyciele, pisarze, Sołtys		X
Krajanie znani w regionie, w kraju i zagranicą	-----		
Osoby o specyficznej lub ważnej dla wiedzy i umiejętnościach, m.in. studenci	Państwo Jotda, Pani Topornicka, Pani Dobrowolska		X
Przedsiębiorcy, sponsorzy	Hodowca choinek, rolnicy		X
Osoby z dostępem do Internetu i umiejętnościach informatycznych	Większość mieszkańców ze zróżnicowanymi umiejętnościami		X
Pracownicy nauki	-----		
Związki i stowarzyszenia	Stowarzyszenie odnowy wsi		X
Kontakty zewnętrzne (np. z mediami)	-----		
Współpraca zagraniczna i krajowa	-----	X	
Publikatory, lokalna prasa			
Książki, przewodniki	Opracowania przyrodnicze pani Dobrowolska		X
Strony www	-----		



Mapa poglądowa sołectwa

ANALIZA POTENCJAŁU ROZWOJU WSI



Tożsamość wsi i wartość życia wiejskiego (+)-

2,5,6,8	0
0	1

Wnioski: Obszar MOCNY a otoczenie SŁABE

Zalecenia: Należy wykorzystać silne strony w procesie Odnowy Wsi

Standard życia (warunki materialne) (+)+

9,7	4
1	0

Wnioski: Obszar MOCNY a otoczenie KORZYSTNE

Zalecenia: Należy wykorzystać silne strony w procesie odnowy wsi

Jakość życia (warunki niematerialne i duchowe) (-)-

4,1,3	5,6,2,3
3,8,7,5,2,6	6,5,3,4,2

Wnioski: Obszar SŁABY a otoczenie NIEKORZYSTNE

Zalecenia: Należy zniwelować słabe strony i zagrożenia oraz wykorzystać silne strony i szanse w procesie odnowy wsi

Byt (warunki ekonomiczne) (-)+

0	1,8,7
4	0

Wnioski: Obszar SŁABY a otoczenie KORZYSTNE

Zalecenia: Należy zniwelować słabe strony oraz wykorzystać szanse

PROGRAM KRÓTKOTERMINOWY ROZWOJU WSI

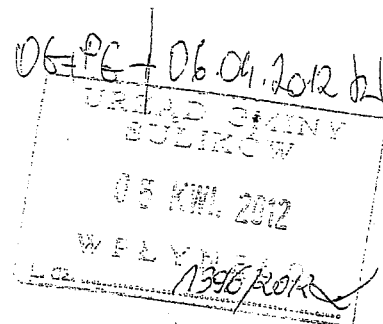
na okres 01.04.2012r. – 01.04.2013 r.

Kluczowy problem	Odpowiedź	Propozycja projektu (nazwa)	Czy nas stać na realizację? (tak/nie)		Punkta cja	Hierarc hia
			Organiz acyjnie	Finanso wo		
Co nas najbardziej zintegruje?	Spotkanie integracyjne wsi wspólna organizacja.	Spotkanie wielkanocne. Dzień matki. Letni piknik. Święto pieczonego ziemniaka. Zabawy: andrzejkowa, sylwestrowa.	TAK	TAK	5,5,4=14	I
Na czy nam najbardziej zależy?	Pozyskiwanie funduszy na remont świetlicy wiejskiej i klubu oraz przyległego terenu (plac zabaw).	Pozyskanie środków Unijnych oraz od władz samorządowych.	TAK	TAK	3,3,4=10	III
Co nam najbardziej przeszkadza ?	Trudny dostęp do środków finansowych.	Utworzenie projektu i planu działania.	TAK	TAK	3,2,3=8	IV
Co najbardziej zmieni nasze życie?	Powołanie stowarzyszenia.	Opracowanie statutu stowarzyszenia oraz przygotowanie zebrania założycielskiego.	TAK	TAK	4,5,4=13	II
Co nam przyjdzie najłatwiej?	Organizowanie imprez dochodowych.	Zorganizowanie imprezy integracyjno-dochodowej.	TAK	TAK	5,4,5=14	I

<p>1. Kultywowanie tradycji wiejskiej.</p> <p>2. Promocja walorów przyrodniczych</p>	<ul style="list-style-type: none"> - Krzyż - Kronika - Klub - Świątlica wiejska - Lokalni artyści - Przyrodnik 	<ul style="list-style-type: none"> - czynne produkcyjnie gospodarstwa rolne - sąsiedztwo lasów - bogactwo zwierzyny płowej i dzikiego ptactwa - stadnina koni - prężnie działająca rada sołecka 	<p>1.1 Renowacja krzyża</p> <p>1.2 Kronika miejscowości</p> <p>1.3 Organizacja warsztatów rękodzielniczych: szydełkowanie, haft, szycie</p> <p>1.4 Dekoracje okolicznościowe: stroiki świąteczne, wystroj wnętrz</p> <p>1.5 Warsztaty edukacyjne: lepienie z gliny, rzeźbienie w drewnie, tkactwo, malarstwo</p> <p>1.6 Warsztaty muzyczne</p> <p>1.7 Warsztaty kulinarne: pieczenie ciast, gotowanie – propagowanie tradycyjnych potraw</p> <p>1.8 Organizowanie wystaw prac rękodzielniczych</p> <p>1.9 Tablica informująca i promująca wieś tzw. „witacz”</p> <p>1.10 Promowanie wsi z wykorzystaniem artykułów promocyjnych typu kalendarze, notatniki, długopisy, kubki z nadrukiem nawiązującym do nazwy i tradycji wsi</p> <p>1.11 Umieszczenie masztu w pobliżu świątlicy na którym powiewać będzie flaga narodowa oraz herb wsi</p> <p>1.12 Utworzenie galerii fotograficznej w klubie – „Studniska - dawniej i dziś”</p> <p>2.1 Promocja walorów przyrodniczych miejscowości w Internecie</p> <p>2.2 Utworzenie ścieżki przyrodniczej i tablic dydaktycznych.</p>
<p>B. STANDARD ŻYCIA</p>			

<p>1. Rozwój oferty kulturalnej i rekreacyjnej.</p> <p>2. Poprawa komunikacji z sąsiednimi miejscowościami oraz wśród mieszkańców.</p>	<p>- centrum wioski – klub, świetlica, plac zabaw</p> <p>-organizowanie imprez integracyjnych</p> <p>- boisko</p>	<p>- zadbane posesje</p> <p>- sieć wodna</p> <p>- prężnie działająca rada sołecka</p> <p>- coraz bardziej przyjazne i bezpieczne miejsce placu zabaw i boiska dla dzieci, młodzieży i społeczności</p> <p>- utworzenie ścieżek spacerowych i tras rowerowych</p> <p>- rekreacyjne wykorzystanie stawów</p>	<p>- brak Internetu w klubie</p> <p>- starzejące się społeczeństwo</p> <p>- brak sklepu</p> <p>- położenie na uboczu, trudności z dojazdem</p> <p>- mały przyrost ludności</p> <p>- myłace numeracje budynków i brak oznakowania budynków przy głównej drodze</p> <p>- brak dojazdów</p> <p>- wstrząsy komunikacyjne na drodze powiatowej</p>	<p>1.1 Organizowanie rozgrywek sportowych: turniej tenisa stołowego, koszykówki, itp.</p> <p>1.2 Budowa wiaty integracyjnej przy boisku</p> <p>1.3 Budowa boiska do koszykówki</p> <p>1.4 Organizowanie imprez integracyjnych dla społeczności wiejskiej: zabawy plenerowe, taneczne</p> <p>1.5 Spotkania dla seniorów</p> <p>1.6 Pozyskanie środków zewnętrznych na realizację projektu pn. „Utworzenie herbu Studnisk Górnych przedsięwzięciem promującym ideę odnowy wsi”</p> <p>2.1 Utworzenie ścieżki rowerowej, spacerowej i do jazdy konnej</p> <p>2.2 Zagospodarowanie terenu po dawnym zbiorniku ppoż</p> <p>2.3 Ujednolicenie numeracji posesji</p> <p>2.4 Utworzenie kafejki internetowej w klubie</p> <p>2.5 Postawienie drogowskazu na skrzyżowaniu koło krzyża mieszkańców wsi: Dzień Dziecka, powitanie lata</p> <p>2.6 Organizacja cyklicznych imprez integrujących mieszkańców wsi: Dzień Dziecka, powitanie lata święto pieczonego ziemniaka, zabawa andrzejkowa, zabawa karnawałowa,</p>
D. BYT				

Uchwała nr 1/IV/12
Zebrania Wiejskiego
Sołectwa Studniska Górne
z dnia 03 kwiecień 2012r.



**w sprawie przyjęcia
„Sołeckiej Strategii Rozwoju dla wsi Studniska Górne w Gminie Sulików”.**

Na podstawie art. 36 ust. 1 ustawy z dnia 8 marca 1990 r. o samorządzie gminnym (tekst jedn. z 2001 r., Dz. U. Nr 142, poz. 1591 z późn. zm) oraz załącznika nr 5 do uchwały Nr IX/73/03 Rady Gminy Sulików z dnia 25 czerwca 2003 r. w sprawie statutu sołectwa Studniska Górne.

§ 1

Zebranie wiejskie sołectwa Studniska Górne w dniu 03 kwiecień 2012r. podjęło uchwałę w sprawie przyjęcia „Sołeckiej Strategii Rozwoju dla wsi Studniska Górne w Gminie Sulików”.

§ 2

Integralną część uchwały stanowi załącznik „Sołeczka strategia rozwoju wsi Studniska Górne w Gminie Sulików”.

§ 3

Wykonanie uchwały powierza się sołtysowi wsi Studniska Górne.

§ 4

Uchwała wchodzi w życie z dniem podjęcia.

PRZEWODNICZĄCY
RADY SOŁECKIEJ
Matek Biłski
Matek Biłski