

**UCHWAŁA NR X/73/15
RADY GMINY SULIKÓW**

z dnia 16 września 2015 r.

w sprawie zaopiniowania projektu planu aglomeracji Sulików.

Na podstawie 18 ust. 2 pkt 15 ustawy o samorządzie gminnym (Dz. U. z 2013 roku poz. 594 z późn. zm.) w związku z art. 43 ust. 2b ustawy z dnia 18 lipca 2001 r. Prawo wodne (Dz. U. z 2012 r. poz. 145 z późn. zm.) i § 4 ust. 4 rozporządzenia Ministra Środowiska z dnia 22 lipca 2014 r. w sprawie sposobu wyznaczania obszaru i granic aglomeracji (Dz.U. z 2014 poz. 995), **Rada Gminy Sulików uchwała, co następuje:**

§ 1.

Opiniuje się pozytywnie projekt planu aglomeracji Sulików, który stanowi załącznik do niniejszej uchwały.

§ 2.

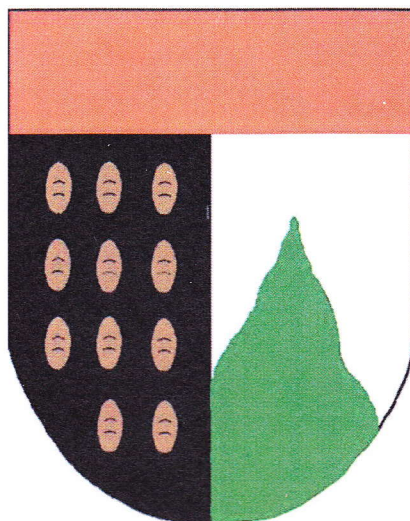
Wykonanie uchwały powierza się Wójtowi Gminy Sulików.

§ 3.

Uchwała wchodzi w życie z dniem podjęcia.

Przewodniczący Rady

Jan Solecki



Propozycja planu aglomeracji Sulików

powiat
zgorzelecki

województwo
dolnośląskie

Część opisowa

1. Podstawowe informacje na temat aglomeracji¹

1. Nazwa aglomeracji: Sulików
2. Wielkość RLM aglomeracji zgodnie z obowiązującym rozporządzeniem / uchwałą: 8 100
3. Wielkość RLM aglomeracji planowanej do wyznaczenia: 4 937
4. Gmina wiodąca w aglomeracji: Sulików
5. Gminy w aglomeracji: gmina Sulików, gmina Platerówka
6. Wykaz nazw miast i/lub miejscowości w aglomeracji, zgodnie z dołączonym do wniosku załącznikiem graficznym²:
 - w obrębie gminy Sulików: Studniska Górne, Studniska Dolne, Mała Wieś Dolna, Sulików, Mikułowa,
 - w obrębie gminy Platerówka: Włosień, Platerówka.
7. Wykaz nazw miejscowości dołączanych do obszaru aglomeracji: -
8. Wykaz nazw miejscowości wyłączanych z obszaru aglomeracji:
 - w obrębie gminy Sulików: Mała Wieś Górna, Radzimów Dolny, Radzimów Górny, Bierna, Nowoszyce, Miedziana, Stary Zawidów.
 - w obrębie gminy Platerówka: Zalipie.
9. Nazwa miejscowości, w której zlokalizowana jest oczyszczalnia ścieków: Sulików

Celem opracowania jest przedstawienie projektu aglomeracji Sulików (ze wskazaniem jej obszaru, granic i RLM), na podstawie którego może zostać przeprowadzona przez Sejmik Województwa Dolnośląskiego procedura zmiany aglomeracji w drodze obowiązujących przepisów.

Niniejszą propozycję planu aglomeracji, w rozumieniu art. 43 ust. ustawy z dnia 18 lipca 2001 r. - Prawo wodne (tekst jedn.: Dz. U. z 2012 r., poz. 145, z późn. zm.) opracowano zgodnie z rozporządzeniem Ministra Środowiska z dnia 28 lipca 2014 r. w sprawie sposobu wyznaczania obszaru i granic aglomeracji (Dz. U. Nr 0, poz. 995) [1] oraz „Wytocznymi do tworzenia i zmiany aglomeracji” opracowanymi przez Krajowy Zarząd Gospodarki Wodnej oraz Ministerstwo Środowiska w lipcu 2014 r.

Aktualnie aglomeracja Sulików wyznaczona przez Wojewodę Dolnośląskiego Rozporządzeniem z dnia 12 sierpnia 200 r. (Dz. U. Woj. Dolnośląskiego: Nr 151 poz. 2968) [2] o równoważnej liczbie mieszkańców 8 100 obejmuje miejscowości:

- z terenu gminy Sulików:

¹ Według najbardziej aktualnych danych, z podaniem źródeł informacyjnych (GUS, ewidencja gminy etc.)

² Propozycję planu aglomeracji należy przygotować w oparciu o wykaz miast i/lub miejscowości w rozumieniu ustawy z dnia 29 sierpnia 2002 r. o urzędowych nazwach miejscowości i obiektów fizjograficznych.

W przypadku miast podaje się nazwę miasta, a nie poszczególnych jego dzielnic. Szczegółowy wykaz miejscowości znajduje się w rozporządzeniu Ministra Administracji i Cyfryzacji z dnia 13 grudnia 2012 r. w sprawie wykazu urzędowego nazw miejscowości i ich części (Dz. U. z 2013 r. poz.200).

Sulików, Mała Wieś Dolna, Mała Wieś Górna, Radzimów Dolny, Radzimów Górny, Mikułowa, Bierna, Nowoszyce, Miedziana, Studniska Górne, Studniska Dolne, Stary Zawidów.

- z terenu gminy Platerówka:
Zalipie, Włosień, Platerówka.

Wyznaczona aglomeracja jest nieaktualna, ponieważ nie spełnia wymogów aktualnego Rozporządzenia [1] w zakresie:

- równoważnej liczby mieszkańców – RLM,
- obszaru i granic aglomeracji.

W zakresie RLM zmiany wymaga liczba, która jest niższa niż podana w Rozporządzeniu [2].

W zakresie obszaru i granic aglomeracji Sulików zmianie wymagają następujące elementy:

- dostosowanie granic do zewnętrznych granic działek ewidencyjnych skanalizowanych lub przewidzianych do skanalizowania według następujących dokumentów:
 - miejscowych planów zagospodarowania przestrzennego,
 - studium uwarunkowań i kierunków zagospodarowania przestrzennego gminy Sulików,
 - wieloletnich planów rozwoju i modernizacji urządzeń wodociągowych i kanalizacyjnych,
- objęcie granicami aglomeracji jedynie już skanalizowanych obszarów miejscowości Sulików, gminy Sulików i Platerówka oraz wyłączenie z aglomeracji nieskanalizowanych miejscowości, dla których wskaźnik koncentracji, liczony jako stosunek przewidywanej do obsługi przez planowany do budowy system kanalizacji zbiorczej liczby mieszkańców aglomeracji i niezbędnej do realizacji długości sieci kanalizacyjnej, nie spełnia wymaganego Rozporządzeniem [1] kryterium wskaźnika koncentracji ustalonego na poziomie 120 Mk/km sieci i 90 Mk/km sieci na terenach objętych formą ochrony przyrody w rozumieniu Ustawy z dnia 16 kwietnia 2004 r. o ochronie przyrody lub obszaru mającego znaczenie dla wspólnoty.

W ramach niniejszej propozycji planu aglomeracji przewiduje się jej częściowe ograniczenie, poprzez wyłączenie miejscowości opisanych j/w.

Ustalone dla wyłączanych miejscowości, szacunkowe wartości wskaźników koncentracji przedstawiono w załączniku nr 1 do opracowania.

Ze względu na fakt, iż podany szacunkowy współczynnik koncentracji jest mniejszy niż wymagane 120 Mk/km (lub 90 Mk/km w uzasadnionych przypadkach), w niniejszej propozycji planu aglomeracji miejscowości te zostały wyłączone.

Przewidziane rozwiązania dla obszaru przewidzianego do wyłączenia z aglomeracji Sulików

Na obszarze nieskanalizowanym, wyłączonym z aglomeracji wyznaczonej niniejszą propozycją planu, zgodnie z Ustawą z dnia 13 września 1996 r. o utrzymaniu czystości i porządku w gminach (Dz. U. 1996 Nr 132, poz. 622 z późn. zm.) oraz innymi dokumentami prawa lokalnego, do czasu wybudowania zbiorczego systemu kanalizacyjnego, przewiduje się budowę lub użytkowanie już funkcjonujących indywidualnych przydomowych oczyszczalni ścieków (o ile byłoby to zgodne z przepisami prawa, w tym lokalnego) lub gromadzenie ścieków w zbiornikach bezodpływowych i ich wywożenie taborem asenizacyjnym do oczyszczalni ścieków. Przewiduje się w tym zakresie zorganizowanie przez zainteresowane gminy systemu dowożenia ścieków w oparciu o koncesjonowany tabor asenizacyjny wywożący regularnie ścieki ze zinwentaryzowanych zbiorników bezodpływowych. Przewiduje się, że system zbiorczej kanalizacji na obszarze wyznaczonym na podstawie niniejszej propozycji planu aglomeracji, a także poza tym obszarem, będzie rozbudowywany w zależności od aktualnych potrzeb związanych z rozbudową przestrzenną miejscowości gminnych i związaną z tym koniecznością podłączenia nowobudowanych obiektów oraz możliwości finansowych gmin.

2. Adres wnioskodawcy (gminy, gminy wiodącej w aglomeracji)

Miejscowość: Sulików	Ulica, nr: ul. Dworcowa 5
Gmina: Sulików	Powiat: zgorzelecki
Województwo: dolnośląskie	
Telefon: 75 77 87 288/289	Fax: 75 77 56 922
e-mail do kontaktu bieżącego: -	

3. Dane kontaktowe osoby wskazanej do kontaktowania się w sprawach złożonego wniosku

1. Imię i nazwisko: Sylwia Marczyk
2. Telefon: 75 721 07 22
3. Fax.: 75 721 07 22
4. E-mail: suplaz@sulików.pl

4. Dokumenty stanowiące podstawę do wyznaczenia aglomeracji

Lp.	Wyszczególnienie	Nie ³	Tak ⁵
1	Miejscowe plany zagospodarowania przestrzennego		x
2	Studium uwarunkowań i kierunków zagospodarowania przestrzennego gminy		x
3	Decyzje o ustaleniu lokalizacji inwestycji celu publicznego	x	

³ Znakiem „X” zaznaczyć właściwą odpowiedź

4	Wieloletnie plany rozwoju i modernizacji urządzeń wodociągowych i kanalizacyjnych		x
5	Inne: Inwentaryzacja powykonawcza dla kanalizacji sanitarnej w miejscowościach: <ul style="list-style-type: none"> • Mikułowa, • Sulików, • Włosień, • Mała Wieś Dolna, • Platerówka, • Studniska Dolne, • Studniska Górne, 		x

5. Opis systemu zbierania ścieków komunalnych w obrębie aglomeracji

5.1. Informacje na temat długości i rodzaju istniejącej sieci kanalizacyjnej i liczby osób korzystających z istniejącej sieci kanalizacyjnej oraz długości i rodzaju sieci kanalizacyjnej i liczby osób korzystających z sieci kanalizacyjnej, na której wykonanie zostały pozyskane środki finansowe

Tabela 1. Sieć istniejąca

Lp.	Kanalizacja istniejąca	Długość [km]	Liczba osób korzystających z istniejącej kanalizacji			Uwagi
			Mieszkańcy	Osoby czasowo przebywające na terenie aglomeracji ⁴	Sumaryczna liczba osób [kol 4 + kol 5]	
1	2	3	4	5	6	7
1	Sanitarna grawitacyjna	29,7	2213	10	2223	-
2	Sanitarna tłoczna	12,2				
3	Ogólnospławna grawitacyjna	-				
4	Ogólnospławna tłoczna	-				
Razem		41,9	2213	10	2223	

Tabela 2. Sieć, na której wykonanie zostały pozyskane środki finansowe

Lp.	Kanalizacja istniejąca	Długość [km]	Liczba osób korzystających z istniejącej kanalizacji			Uwagi (źródło finansowania)
			Mieszkańcy	Osoby czasowo przebywające na terenie aglomeracji ⁵	Sumaryczna liczba osób [kol 4 + kol 5]	
1	2	3	4	5	6	7
1	Sanitarna grawitacyjna	0	1977*	10*	1987	-

⁴ Pod pojęciem „osoby czasowo przebywające na terenie aglomeracji” rozumie się liczbę zarejestrowanych miejsc noclegowych w obiektach usług turystycznych, szpitalach, internatach, więzieniach etc.

⁵ Pod pojęciem „osoby czasowo przebywające na terenie aglomeracji” rozumie się liczbę zarejestrowanych miejsc noclegowych w obiektach usług turystycznych, szpitalach, internatach, więzieniach etc.

2	Sanitarna tłoczna	0			
3	Ogólnospławna grawitacyjna	0			
4	Ogólnospławna tłoczna	0			
Razem		0	1977*	10	1987

*1977 - mieszkańcy oraz osoby czasowo przebywające na terenie aglomeracji, w zasięgu istniejącej sieci, planowani do podłączenia do istniejącej kanalizacji sanitarnej,

5.2. Informacje na temat długości i rodzaju planowanej do wykonania sieci kanalizacyjnej w celu dostosowania aglomeracji do warunków określonych w Dyrektywie Rady z dnia 21 maja 1991 r. dotyczącej oczyszczania ścieków komunalnych (91/271/EWG) oraz liczby osób korzystających z planowanej sieci kanalizacyjnej.

5.2.1. Sieć kanalizacyjna o wskaźniku długości sieci nie mniejszym niż 120 osób na 1 km sieci⁶.

Wykaz miast i/lub miejscowości wchodzących w skład aglomeracji, w obrębie których planuje się wykonanie sieci kanalizacji sanitarnej:
Nie dotyczy

Lp.	Kanalizacja planowana do wykonania	Długość [km]	Liczba osób, które zostaną podłączone do planowanej do wykonania kanalizacji			Uwagi
			Mieszkańcy	Osoby czasowo przebywające na terenie aglomeracji ⁷	Sumaryczna liczba osób [kol 4 + kol 5]	
1	2	3	4	5	6	7
1	Sanitarna grawitacyjna	-				
2	Sanitarna tłoczna	-				
3	Ogólnospławna grawitacyjna	-				
4	Ogólnospławna tłoczna	-				
Razem		-	-	-	-	

Wskaźnik długości sieci > 120 mieszkańców na 1 km sieci

Obliczenie wskaźnika długości sieci dla planowanej do wykonania sieci kanalizacyjnej (dla obszaru o wskaźniku długości sieci nie mniejszym niż 120 osób na 1 km sieci).	
Długość sieci kanalizacyjnej planowanej do wykonania [kol. 3 - razem]	-
Sumaryczna liczba mieszkańców oraz osób czasowo przebywające na terenie aglomeracji, którzy będą obsługiwani przez planowaną do wykonania sieć	-

⁶ Wskaźnik wyliczany jest sumarycznie dla wszystkich miast i/lub miejscowości (wchodzących w skład aglomeracji), w obrębie których planuje się budowę sieci kanalizacji sanitarnej. Należy pamiętać, aby planowane inwestycje były uzasadnione ekonomicznie. Szczegółowe uwarunkowania dotyczące wyliczania wskaźnika długości sieci znajdują się w Wytycznych do tworzenia i zmiany aglomeracji.

⁷ Pod pojęciem „osoby czasowo przebywające na terenie aglomeracji” przyjmuje się liczbę zarejestrowanych miejsc noclegowych (obiekty usług turystycznych, szpitale, internaty, więzienia).

kanalizacyjną [kol. 6 - razem]	
Wskaźnik długości sieci = sumaryczna liczba mieszkańców oraz osób czasowo przebywających na terenie aglomeracji [kol. 6 - razem] / długość sieci kanalizacyjnej planowanej do wykonania [kol. 3 - razem]	-

5.2.2. Sieć kanalizacyjna o wskaźniku długości sieci nie mniejszym niż 90 osób na 1 km sieci.

Wykaz miast i/lub miejscowości (wchodzących w skład aglomeracji), w obrębie których planuje się wykonanie sieci kanalizacji sanitarnej, wraz ze wskazaniem charakteru obszaru (obszar objęty formą ochrony przyrody zgodnie z ustawą o ochronie przyrody – określić jakiej; teren strefy ochronnej ujęcia wody etc.):

Nie dotyczy

Lp.	Kanalizacja planowana do realizacji	Długość [km]	Liczba osób, które będą obsługiwane przez planowaną do wykonania kanalizację			Uwagi
			mieszkańcy	Osoby czasowo przebywające na terenie aglomeracji ⁶	sumaryczna liczba osób [kol 4 + kol 5]	
1	2	3	4	5	6	7
1	Sanitarna grawitacyjna	-	-	-	-	-
2	Sanitarna tłoczna	-	-	-	-	
Razem		-	-	-	-	

Wskaźnik długości sieci 90÷120 mieszkańców na 1 km sieci

Obliczenie wskaźnika długości sieci dla planowanej do wykonania sieci kanalizacyjnej (dla obszaru o wskaźniku długości sieci nie mniejszym niż 90 osób na 1 km sieci)	
Długość sieci kanalizacyjnej planowanej do wykonania [kol. 3 - razem]	-
Sumaryczna liczba mieszkańców oraz osób czasowo przebywające na terenie aglomeracji, którzy będą obsługiwani przez planowaną do wykonania sieć kanalizacyjną [kol. 6 - razem]	-
Wskaźnik długości sieci = sumaryczna liczba mieszkańców oraz osób czasowo przebywające na terenie aglomeracji [kol. 6 - razem]/długość sieci kanalizacyjnej planowanej do wykonania [kol. 3 - razem]	-

5.3. Informacje na temat długości i rodzaju sieci kanalizacyjnej oraz liczby osób korzystających z sieci kanalizacyjnej po dostosowaniu aglomeracji do warunków określonych w Dyrektywie Rady z dnia 21 maja 1991 r. dotyczącej oczyszczania ścieków komunalnych (91/271/EWG).

Lp.	Kanalizacja istniejąca i planowana	Długość [km]	Liczba osób korzystających z kanalizacji po dostosowaniu aglomeracji do warunków określonych w Dyrektywie 91/271/EWG			Uwagi
			mieszkańcy	Osoby czasowo przebywające na terenie aglomeracji ⁶	sumaryczna liczba osób [kol 4 + kol 5]	
1	2	3	4	5	6	7
1	Sanitarna grawitacyjna	29,7	4797	20	4817	-
2	Sanitarna tłoczna	12,2				

3	Ogólnospławna grawitacyjna	-			
4	Ogólnospławna tłoczna	-			
Razem		41,9	4797	20	4817

6. Opis gospodarki ściekowej w aglomeracji

6.1. Informacje na temat oczyszczalni ścieków.⁸

Nazwa oczyszczalni ścieków: oczyszczalnia ścieków wiejskich w Sulikowie

Lokalizacja oczyszczalni ścieków (adres): ul. Poczтовая 7a, 59-975 Sulików

Dane kontaktowe (telefon, e-mail, fax.): 601-161-702

Pozwolenie wodno-prawne na odprowadzanie ścieków z oczyszczalni do środowiska (data, znak, oznaczenie organu, termin ważności decyzji):

Decyzja Starosty Zgorzeleckiego znak II.BS.6223-6/1007/Zi/1207/08 z dnia 16 czerwca 2008r., oraz

Decyzja Starosty Zgorzeleckiego znak BS.6341.2.6.2014.5 z dnia 14 kwietnia 2014r, ważność decyzji do dnia 28.02.2024r.

Przepustowość oczyszczalni:

średnia [m³/d]: 924

maksymalna godzinowa [m³/h]: 110

maksymalna roczna [m³/rok]: 441 650

Projektowa wydajność oczyszczalni ścieków [RLM]: 8 450

Ilość ścieków dostarczanych do oczyszczalni ścieków, zgodnie z danymi przedłożonymi w ostatnim sprawozdaniu z realizacji KPOŚK:

Ścieki dopływające siecią kanalizacyjną [m³/d]: 182

Ścieki dowożone [m³/d]: 0

Średnie obciążenie oczyszczalni [m³/d]: 182

Ilość ścieków oczyszczonych w roku poprzednim [m³/rok]: 66 313

Przewidywane średnie obciążenie oczyszczalni po zrealizowaniu planowanego zakresu sieci kanalizacji sanitarnej [m³/d]: 414,5

Przewidywana ilość ścieków oczyszczanych w roku po zrealizowaniu planowanego zakresu sieci kanalizacji sanitarnej [m³/rok]: 151 292

⁸ W przypadku funkcjonowania więcej niż jedna oczyszczalnia ścieków, dla każdej oczyszczalni należy wypełnić oddzielne tabele. Analogiczne tabele trzeba również wypełnić w przypadku planowanej oczyszczalni ścieków.

Wartości wskaźników zanieczyszczeń ścieków surowych

Wskaźnik	Wartość (średnioroczna z pomiarów)	Uwagi
1	2	3
BZT ₅ [mgO ₂ /l]	109	-
ChZT _{Cr} [mgO ₂ /l]	431	-
Zawiesina ogólna [mg/l]	448	-
Fosfor ogólny [mgP/l]	-	-
Azot ogólny [mgN/l]	-	-

Wartości wskaźników lub % redukcji zanieczyszczeń ścieków oczyszczonych⁹

Wskaźnik	Wartość lub % redukcji zgodnie z pozwoleniem wodnoprawnym	Wartość (średnioroczna z pomiarów)
1	2	3
BZT ₅ [mgO ₂ /l]	≤22,5	3
ChZT _{Cr} [mgO ₂ /l]	≤187,5	19
Zawiesina ogólna [mg/l]	≤52,5	7
Fosfor ogólny [mgP/l]	-	-
Azot ogólny [mgN/l]	-	-

Odbiornik ścieków oczyszczonych zgodnie z pozwoleniem wodno-prawnym:

Nazwa cieku: rów melioracji RC1 o nr ewidencyjnym 346/3 obręb Mała Wieś Dolna	Kilometraż miejsca odprowadzania ścieków oczyszczonych: w pozwoleniu wodno-prawnym nie określono
---	---

Współrzędne geograficzne wylotu: N:51⁰05'0,2", E: 15⁰03'30,4"

Typ oczyszczalni ścieków¹⁰

B - oczyszczalnia biologiczna spełniająca standardy odprowadzanych ścieków	x
Non B - oczyszczalnia biologiczna niespełniająca standardów odprowadzanych ścieków	
PUB1 - oczyszczalnia biologiczna z podwyższonym usuwaniem związków azotu (N), fosforu (P) spełniająca standardy odprowadzanych ścieków dla aglomeracji ≥ 100 000 RLM	
non PUB1 - oczyszczalnia jw. niespełniająca standardów odprowadzanych ścieków w zakresie usuwania N i/lub P	
PUB2 - oczyszczalnia biologiczna z podwyższonym usuwaniem związków azotu (N), fosforu (P) spełniająca standardy odprowadzanych ścieków dla aglomeracji < 100 000 RLM	
non PUB2 - oczyszczalnia jw. niespełniająca standardów odprowadzanych ścieków w zakresie usuwania N i/lub P	

⁹ Należy zwrócić uwagę, że % redukcji zanieczyszczeń dotyczy ładunku wprowadzanego na oczyszczalnię i ładunku odprowadzanego z oczyszczalni, nie zaś zawartości % zanieczyszczeń w jednostce objętościowej ścieków

¹⁰ Znakiem „X” zaznaczyć właściwą odpowiedź

Podstawowe informacje na temat zamierzeń inwestycyjnych z zakresu budowy, rozbudowy lub modernizacji oczyszczalni:

Nie planuje się

6.2. Informacje dotyczące indywidualnych systemów oczyszczania ścieków obsługujących mieszkańców aglomeracji

Podstawowe informacje na temat istniejących na terenie aglomeracji indywidualnych systemów oczyszczania ścieków oraz zamierzeń inwestycyjnych w tym zakresie:

Gminy są w trakcie sporządzania ewidencji zbiorników bezodpływowych. Szacuje się, że na terenie aglomeracji funkcjonuje ok. 30 przydomowych oczyszczalni ścieków obsługująca ok. 150 mieszkańców oraz, że ok. 457 mieszkańców jest obsługiwana przez tabor asenizacyjny. Ilość ścieków powstających na terenie aglomeracji nieobjętym zbiorczym systemem kanalizacji wynosi ok. 20 m³/d. Z czego część jest wywożona na oczyszczalnię ścieków w Sulikowie a część do innych oczyszczalni.

Zakłada się, zgodnie z Ustawą o utrzymaniu czystości i porządku w gminach (Dz. U. z 2013, poz. 1399), ich docelową likwidację i podłączenie obsługiwanych posesji do zbiorczego systemu kanalizacji sanitarnej.

6.3. Informacje dotyczące końcowego punktu zrzutu (w przypadku braku oczyszczalni ścieków na terenie aglomeracji)

Końcowy punkt zrzutu: Nie dotyczy	
Nazwa aglomeracji, do której będą odprowadzane ścieki: -	Współrzędne geograficzne końcowego punktu zrzutu: -
Nazwa oraz typ oczyszczalni ścieków, do której będą odprowadzane ścieki komunalne: -	

6.4. Informacje o średniej dobowej ilości i jakości ścieków komunalnych powstających na terenie aglomeracji oraz ich składzie jakościowym.

Ilość ścieków komunalnych powstających na terenie aglomeracji [m ³ /d]: 182		
Wskaźnik	Wartość wskaźnika zanieczyszczeń	Uwagi
1	2	3
BZT ₅ [mgO ₂ /l]	3	-
ChZT _{Cr} [mgO ₂ /l]	19	-
Zawiesina ogólna [mg/l]	7	-
Fosfor ogólny [mgP/l]	-	-
Azot ogólny [mgN/l]	-	-

6.5. Informacje o ilości i składzie jakościowym ścieków przemysłowych odprowadzanych przez zakłady do systemu kanalizacji zbiorczej.

Wykaz zakładów przemysłowych oraz określenie charakteru zakładów usługowych podłączonych do systemu kanalizacji zbiorczej:

Wykaz zakładów przemysłowych:

- Zakład Masarniczy "Czernicki i Syn", Sulików,
- Ubojnia i Przetwórstwo Mięsne "Kassak", Sulików.

W obrębie aglomeracji charakter zakładów usługowych podłączonych do systemu kanalizacji zbiorczej to:

usługi transportowe, usługi ogólnobudowlane i instalatorskie, usługi gastronomiczne, usługi mechaniki pojazdowej, usługi handlowe, usługi kosmetyczno-fryzjerskie, warsztaty rzemieślnicze i produkcyjne, administracja, gastronomia.

Ilość ścieków przemysłowych (powstających w zakładach przemysłowych i usługowych), odprowadzanych do kanalizacji [m^3/d] - 14,4¹⁾

Wskaźnik	Wartość wskaźnika zanieczyszczeń ²⁾	Ładunek zanieczyszczeń odprowadzany w ciągu doby [g/d]
1	2	3
BZT ₅ [mgO ₂ /l]	≤500	7 200 ³⁾
ChZT _{Cr} [mgO ₂ /l]	≤1000	nie dotyczy
Zawiesina ogólna [mg/l]	≤600	nie dotyczy
Fosfor ogólny [mgP/l]	-	nie dotyczy
Azot ogólny [mgN/l]	-	nie dotyczy
.....	-	nie dotyczy

¹⁾ Ilość ścieków wyliczono na podstawie sprzedaży usług ściekowych. W ilości ładunku uwzględniono zakłady przemysłowe (10,4 m³/d), jednostki usługowe oraz jednostki użyteczności publicznej (4,0 m³/d).

²⁾ Wartości w tabeli podano na podstawie Rozporządzenia Ministra Budownictwa z dnia 14 lipca 2006 r. w sprawie sposobu realizacji obowiązków dostawców ścieków przemysłowych oraz warunków wprowadzania ścieków do urządzeń kanalizacyjnych (Dz. U. Nr 136 Poz. 964). Podane wartości są wartościami maksymalnymi.

³⁾ Wyliczony ładunek zanieczyszczeń, przy założeniu średniej wartości wskaźnika BZT5 dla przemysłu 500 [mgO₂/l] i użyteczności publicznej 500 [mgO₂/l] wynosi:

- dla ścieków przemysłowych: 10,4 m³/d*500 mgO₂/l = 5 200 g/d,
- dla ścieków z użyteczności publicznej: 4,0 m³/d*500 mgO₂/l = 2 000 g/d,
- razem : 7 200 g/d

6.6. Informacje o zakładach, których podłączenie do systemu kanalizacji zbiorczej jest planowane.

Wykaz zakładów przemysłowych oraz określenie charakteru zakładów usługowych planowanych do podłączenia do systemu kanalizacji zbiorczej:
Nie planuje się

Ilość ścieków przemysłowych odprowadzanych przez zakłady planowane do podłączenia do kanalizacji [m^3/d]: -

Wskaźnik	Wartość wskaźnika zanieczyszczeń	Ładunek zanieczyszczeń odprowadzany w ciągu doby przez zakłady planowane do podłączenia [g/d] ¹¹
1	2	3
BZT ₅ [mgO_2/l]	-	-
ChZT _{Cr} [mgO_2/l]	-	nie dotyczy
Zawiesina ogólna [mg/l]	-	nie dotyczy
Fosfor ogólny [mgP/l]	-	nie dotyczy
Azot ogólny [mgN/l]	-	nie dotyczy
.....	-	nie dotyczy

6.7. Uzasadnienie określonej dla aglomeracji równoważnej liczby mieszkańców.

Wyszczególnienie:	RLM
Liczba mieszkańców korzystających z istniejącej sieci kanalizacyjnej (pkt 5.1 Tab. 1 kol. 4)	2 213
Liczba mieszkańców, planowanych do przyłączenia do sieci kanalizacyjnej, na której wykonanie środki finansowe zostały pozyskane (pkt 5.1 Tab. 2 kol. 4)	*1 977 **607
Liczba mieszkańców planowanych do podłączenia do projektowanej sieci kanalizacyjnej (pkt 5.2.1 kol. 4 + pkt 5.2.2 kol. 4)	0
Liczba osób czasowo przebywających korzystających z sieci kanalizacyjnej (pkt 5.1 Tab. 1 kol. 5)	10
Liczba osób czasowo przebywających, planowanych do przyłączenia do sieci kanalizacyjnej, na której wykonanie środki finansowe zostały pozyskane (pkt 5.1 Tab. 2 kol. 5)	10
Liczba osób czasowo przebywających planowanych do podłączenia do projektowanej sieci kanalizacyjnej (pkt 5.2.1 kol. 5 + pkt 5.2.2 kol. 5)	0
Równoważna Liczba Mieszkańców wynikająca z dobowego ładunku ścieków odprowadzanych przez zakłady przemysłowe i usługowe korzystające z istniejącej sieci kanalizacyjnej [kol. 3 pkt 6.5 / 60 g/d]	120
Równoważna Liczba Mieszkańców wynikająca z dobowego ładunku ścieków, który będzie odprowadzanych przez zakłady przemysłowe i usługowe planowane do podłączenia do sieci kanalizacyjnej [kol. 3 pkt 6.6 / 60 g/d]	0

¹¹ Podać wyłącznie dla BZT₅.

Liczba mieszkańców oraz osób czasowo przebywających na terenie aglomeracji, korzystających z indywidualnych systemów oczyszczania ścieków komunalnych (przydomowe oczyszczalnie ścieków, zbiorniki bezodpływowe), nieplanowanych do podłączenia do sieci, określona na podstawie rejestrów prowadzonych przez gminę	0
Równoważna Liczba Mieszkańców RLM (suma)	4 937

**1977 - mieszkańcy oraz osoby czasowo przebywające na terenie aglomeracji, w zasięgu istniejącej sieci, planowani do podłączenia do istniejącej kanalizacji sanitarnej,*

*** 607 - osoby obecnie korzystające z przydomowych oczyszczalni oraz osoby na zbiornikach bezodpływowych, które docelowo będą podłączone do zbiorczego systemu kanalizacji sanitarnej*

- 7. Informacje o strefach ochronnych ujęć wody, występujących na obszarze aglomeracji, obejmujących tereny ochrony bezpośredniej i tereny ochrony pośredniej zawierające oznaczenie aktu prawa miejscowego lub decyzje ustanawiające te strefy oraz zakazy, nakazy i ograniczenia obowiązujące na tych terenach.**

W granicach aglomeracji nie występują strefy ochronne ujęć wody.

- 8. Informacje o obszarach ochronnych zbiorników wód śródlądowych, występujących na obszarze aglomeracji, zawierające oznaczenie aktu prawa miejscowego ustanawiającego te obszary oraz zakazy, nakazy i ograniczenia obowiązujące na tych obszarach.**

W granicach aglomeracji nie występują zbiorniki wód śródlądowych.

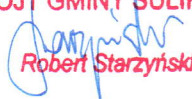
- 9. Informacje o formach ochrony przyrody, występujących na obszarze aglomeracji, zawierające nazwę formy ochrony przyrody oraz wskazanie aktu prawnego uznającego określony obszar za formę ochrony przyrody.**

W granicach aglomeracji nie występują żadne formy ochrony przyrody.

10. Poprawność wykonania części graficznej.

Lp.	Wyszczególnienie	Nie ¹²	Tak ¹²	Nie dotyczy ¹²
1	2	3	4	5
1	Część graficzna została wykonana na mapie topograficznej w skali 1: 10 000, a w przypadku jej braku - w skali 1:25 000.		X	
2	Oznaczono granice obszaru proponowanej aglomeracji (obszar objęty i przewidziany do objęcia zasięgiem systemu kanalizacji zbiorczej).		X	
3	Oznaczono znajdujące się na terenie aglomeracji oczyszczalnie ścieków komunalnych, do których odprowadzane są (bądź odprowadzane będą) ścieki komunalne.		X	
4	Oznaczono granice administracyjne gminy / gmin zgodne z danymi z państwowego rejestru granic.		X	
5	Oznaczono granice stref ochronnych ujęć wody obejmujących tereny ochrony bezpośredniej i tereny ochrony pośredniej.			X
6	Oznaczono granice obszarów ochronnych zbiorników wód śródlądowych.			X
7	Oznaczono granice terenów objętych formami ochrony przyrody w rozumieniu ustawy z dnia 16 kwietnia 2004 r. o ochronie przyrody lub obszarów mających znaczenie dla Wspólnoty, znajdującego się na liście, o której mowa w art. 27 ust. 1 tej ustawy.			X
8	Określono skalę planu w formie liczbowej i liniowej.		X	
9	Część graficzna została podpisana przez osobę upoważnioną do reprezentowania gminy (gminy wiodącej).		X	

Podpisy osoby upoważnionej do reprezentowania Wnioskodawcy

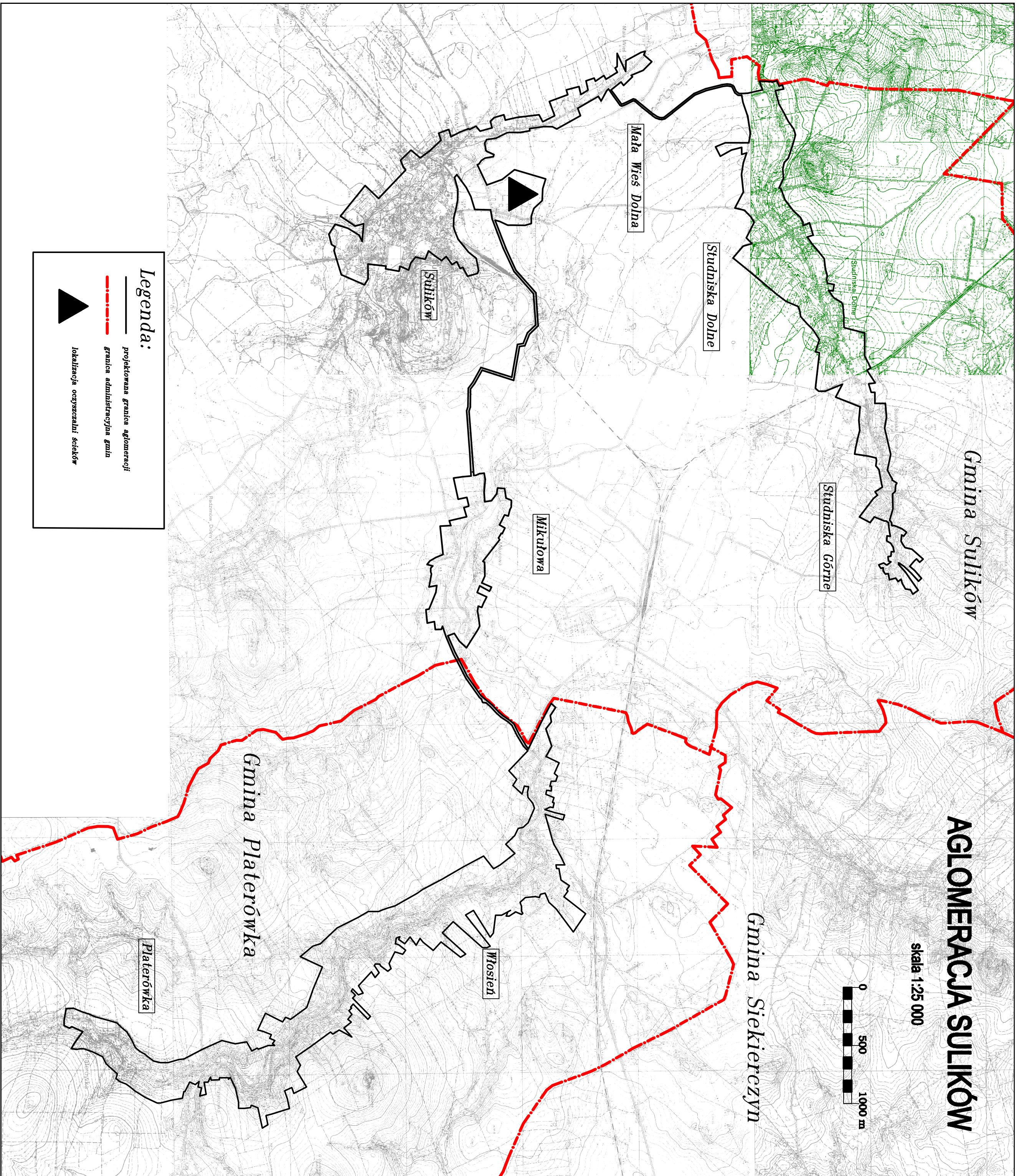
<p>WÓJT GMINY SULIKÓW</p>  <p>Robert Starzyński</p> <p>(data, imię i nazwisko /pieczęć imienna/ podpis)</p>	<p>GMINA SULIKÓW</p> <p>NIP 615-18-08-708, REGON 230821440</p> <p>(pieczęć Wnioskodawcy)</p>
--	---

¹² Znakiem „X” zaznaczyć właściwą odpowiedź.

załącznik 1

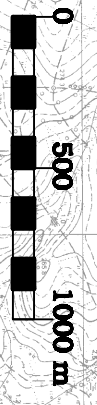
Wyznaczenie wskaźnika koncentracji mieszkańców w układzie narastającym dla miejscowości przewidzianych do wyłączenia z obszaru i granic aglomeracji Sulików

Miejscowość	Liczba mieszkańców stałych i tymczasowych [Mk]	Kanalizacja sanitarna grawitacyjna [km]	Kanalizacja sanitarna łączna [km]	Długość kanalizacji [km] [kol.3+kol.4]	WK [Mk/km] [kol2/kol. 5]	WK w układzie narastającym [Mk/km]
1	2	3	4	5	6	7
Gmina Sulików						
Mała Wieś Górna	148	2,95	1,84	4,79	30,9	30,9
Radzimów Dolny	384	8,28	0,20	8,48	45,3	40,1
Radzimów Górny	424	4,43	0,30	4,73	89,6	59,2
Bierna, Nowoszyce	351	4,60	0,10	4,70	74,7	57,6
Miedziana	293	2,20	0,00	2,20	133,2	64,3
Stary Zawidów	409	5,84	3,40	9,24	44,3	58,8
SUMA	2009	28,30	5,84	34,14	58,8	
Gmina Platerówka						
Zalipie	310	5,20	0,15	5,35	57,9	57,9
SUMA	310	5,20	0,15	5,35	57,9	57,9






AGLOMERACJA SULIKÓW

skala 1:25 000



Legenda:

-  projekowana granica aglomeracji
-  granica administracyjna gminy
-  lokalizacja oczyszczalni ścieków

Uzasadnienie

Marszałek Województwa Dolnośląskiego wystąpił do Rady Gminy Sulików z prośbą o zaopiniowanie propozycji planu aglomeracji Sulików. Propozycja planu aglomeracji, przygotowana przez gminę Sulików, została zweryfikowana przez Marszałka Województwa Dolnośląskiego i spełnia wymogi określone w rozporządzeniu Ministra Środowiska z dnia 22 lipca 2014 r. w sprawie sposobu wyznaczania obszaru i granic aglomeracji (Dz. U. z 2014 r. poz. 995).

Aglomeracja Sulików wyznaczona została Rozporządzeniem Wojewody z dnia 4 sierpnia 2005 r. (Dz. U. z 04.08.2005 r. Nr 151, poz. 2968). Obszar aglomeracji Sulików obejmuje miejscowości:

1) z terenu gminy Sulików: Mała Wieś Dolna, Mała Wieś Górna, Radzimów Dolny, Radzimów Górny, Mikułowa, Bierna, Nowoszyce, Miedziana, Studniska Górne, Studniska Dolne, Stary Zawidów, Sulików,

2) z terenu gminy Platerówka: Zalipie, Włosień i Platerówka.

W celu uporządkowania faktycznego stanu systemu kanalizacji zbiorczej wyłączeniu podlegają nieskanalizowane obszary:

1) z terenu gminy Sulików: Mała Wieś Górna, Radzimów Dolny, Radzimów Górny, Bierna, Nowoszyce, Miedziana, Stary Zawidów,

2) z terenu gminy Platerówka: Zalipie.

Miejscowości te nie spełniają wymaganego Rozporządzeniem Ministra Środowiska z dnia 22 lipca 2014 r. w sprawie sposobu wyznaczania obszaru i granic aglomeracji kryterium wskaźnika koncentracji 120 mieszkańców na 1 km sieci kanalizacyjnej, a budowa systemu kanalizacji zbiorczej jest znacznie utrudniona technicznie i finansowo.

Biorąc powyższe pod uwagę, przyjęcie uchwały w sprawie zaopiniowana projektu planu aglomeracji Sulików jest zasadne.

Przewodniczący Rady

Jan Solecki