

**UCHWAŁA NR XXXII/272/17
RADY GMINY SULIKÓW**

z dnia 30 listopada 2017 r.

w sprawie przyjęcia Sołeckiej Strategii Rozwoju Wsi Mikułowa w Gminie Sulików

Na podstawie art. 18 ust. 2 pkt 6 ustawy z dnia 8 marca 1990 r. o samorządzie gminnym (Dz. U. z 2017 r. poz. 1875 t.j.) Rada Gminy Sulików

uchwała, co następuje:

§ 1.

W ramach programu „Odnowa Wsi w Województwie Dolnośląskim” przyjmuje się „Sołecką Strategię Rozwoju Wsi Mikułowa w Gminie Sulików” stanowiącą załącznik nr 1 do niniejszej uchwały,

§ 2.

Traci moc § 1 lit a) Uchwały Nr XXIII/167/12 Rady Gminy Sulików z dnia 28 czerwca 2012 r. w sprawie przyjęcia Sołeckiej Strategii Rozwoju Wsi Mikułowa, Mała Wieś Górna, Studniska Dolne i Studniska Górne.

§ 3.

Realizacja zadań zawartych w Sołeckiej Strategii Rozwoju Wsi Mikułowa uzależniona będzie od posiadanych środków finansowych.

§ 4.

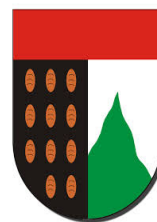
Uchwała wchodzi w życie z dniem podjęcia.

Przewodniczący Rady

Jan Solecki



**DOLNY
ŚLĄSK**



Załącznik do uchwały
Nr XXXII/272/17
Rady Gminy Sulików
z dnia 30 listopada 2017 r.

URZĄD MARSZAŁKOWSKI WOJEWÓDZTWA DOLNOŚLĄSKIEGO

SOŁECKA STRATEGIA ROZWOJU WSI

Mikułowa

położonej w gminie Sulików na Dolnym Śląsku



Autorzy – Grupa Odnowy Wsi oraz mieszkańcy: Anna Marczyk
Ewa Kowalczyk
Beata Knam
Jan Szejbach
Weronika Ziótkowska
Bożena Piątek

Moderator: Irena Krukowska-Szopa

Spis treści:

1.	Analiza zasobów wsi.....	3
2.	Analiza potencjału rozwojowego wsi.....	8
3.	Wizja.....	10
4.	Program długoterminowy.....	11

Wykorzystano dokument Soleckiej Strategii opracowany i uchwalony przez mieszkańców w 2009r.



Koordinator gminnej Regionalnej Odnowy Wsi Dolnośląskiej: Barbara Dunaj

Solecka Strategia Rozwoju wsi opracowana w ramach projektu „Twój głos – Twoja decyzja – Twoje sołectwo”, realizowanego przez Fundację Ekologiczną „Zielona Akcja” ze środków FIO 2014



Kontakt :

www.zielonaakcja.pl tel. (76) 862 94 30



ANALIZA ZASOBÓW

Zasoby – wszelkie elementy materialne i niematerialne wsi i związanego z nią obszaru, które mogą być wykorzystane obecnie bądź w przyszłości w realizacji publicznych bądź prywatnych przedsięwzięć odnowy wsi. Zwrócić uwagę na elementy specyficzne i rzadkie (wyróżniające wieś). Opracowanie: **Ryszard Wilczyński**

Rodzaj zasobu	Opis (nazwanie) zasobu jakim wieś dysponuje	Znaczenie zasobu		
		Małe	Duże	Wyróżniające
Przyrodniczy				
walory krajobrazu, rzeźby terenu	Krajobraz Pogórza Izerskiego,		X	
stan środowiska	Dobry	X		
walory klimatu	Klimat podgórski	X		
walory szaty roślinnej	od strony Studnisk rozciągające się lasy liściaste i iglaste, Miłorzęb w parku obok zabytkowego pałacu, lipy, dęby, buki – drzewa spełniające kryteria objęcia ich pomnikami przyrody, wilcze łyko		X	
cenne przyrodniczo obszary lub obiekty	Park obok zabytkowego pałacu z XVIII wieku wpisany o rejestru zabytków, park obok alei kasztanowej, aleja kasztanowa,		X	
świat zwierzęcy (ostoje, siedliska)	Sarny, dziki, czapla, gronostaje, borsuk, kuna leśna i domowa		X	
wody powierzchniowe (cieki, rzeki, stawy)	Rzeka Włosienica, Lipniak oraz potok Nieciecz	X		
wody podziemne	Studnie głębinowe z których zasilana jest cała gmina w wodę pitną		X	
gleby	brunatne	X		
kopaliny				
walory geotechniczne				
Kulturowy				
walory architektury	Wieś o planie zabudowy z okresu przedwojennego, wiele budynków z przełomu XIX i XX wieku, wpisanych do rejestru konserwatora zabytków		X	
walory przestrzeni wiejskiej publicznej	Pałac wraz z kompleksem parkowym XVIII wieku	X		
walory przestrzeni wiejskiej prywatnej	Zadbane obejścia domostw, 6 gospodarstw domowych, w których można spotkać domy szachulcowe, stodoła w stylu holenderskim		X	
zabytki i pamiątki historyczne	Zabytkowy cmentarzyk, Izba Pamięci – Starodzieje, zbiory starych fotografii oraz dokumentów, stacja PKP z 1865 roku, budynek poczty itp		X	
osobliwości kulturowe	Twórca ludowy – rzeźbiarz Stanisław Lula, rękodzielniczy,			X
miejsca, osoby i przedmioty kultu	Zbiarstwo starych przedmiotów, pojazdów, fotografii, dokumentacji		X	
święta, odpusty, pielgrzymki	Spotkania pokoleń		X	
tradycje, obrzędy, gwara	Cotygodniowe spotkania grupy rękodzielników		X	
legandy, podania i fakty historyczne	Legandy przekazywane podczas cotygodniowych spotkań		X	
przekazy literackie	Pani Aniela Łuczak – emerytowany nauczyciel i członek zarządu stowarzyszenia.		X	
ważne postacie i przekazy historyczne				
specyficzne nazwy				
specyficzne potrawy	Polewka grzybowa, bliny, nalewki, chleby na zakwasie, swojski smalec, bigos izerski		X	
dawne zawody				
zespoły artystyczne, twórcy	Karolina Lula – akordeon, Stanisław Lula - rzeźbiarz		X	

Obiekty i tereny				
działki pod zabudowę mieszkaniową	Działki pod budownictwo mieszkaniowe		X	
działki pod domy letniskowe				
działki pod zakłady usługowe i przemysł	Zakład kamieniarski	X		
pustostany mieszkaniowe	2 domy mieszkalne	X		
pustostany poprzemysłowe	Budynki po byłym PGR	X		
tradycyjne nie użytkowane obiekty gospodarskie (stodoły, spichlerze, kuźnie, młyny, itp.)	Były młyn.	X		
Infrastruktura społeczna				
plac publicznego spotkań, festynów	Plenerowe miejsce spotkań. Aleja kasztanowa		X	
sale spotkań, świetlice, kluby	Świetlica wiejska, klubokawiarnia		X	
miejsca uprawiania sportu	Boisko sportowe		X	
miejsca rekreacji	plac zabaw dla dzieci , plac przy świetlicy, Gosp. Ekologiczne – mini ZOO, aleja kasztanowa, plac przy OSP		X	
ścieżki rowerowe, szlaki turystyczne	ścieżki rowerowe – Zgorzelec – Świeradów Zdrój, Trakt małych wulkanów – Zgorzelec – Mikułowa – Lubań - Zgorzelec		X	
szkoły				
przedszkola				
biblioteki				
placówki opieki społecznej				
placówki służby zdrowia				
Infrastruktura techniczna				
wodociąg	Wodociąg	X		
kanalizacja	50% wsi skanalizowana	X		
drogi (nawierzchnia, oznakowanie oświetlenie)	Drogi asfaltowe, oznakowanie dostateczne, wieś oświetlona		X	
chodniki, parkingi	Dwa parkingi,		X	
przystanki	Cztery przystanki – zadbane ,wyremontowane .	X		
sieć telefoniczna i dostępność internetu	Sieć telefoniczna, internet radiowy	X		
telefon komórkowa	Sieć komórkowa	X		
komunikacja	Stacja PKP , busy	X		
Gospodarka, rolnictwo				
Miejsca pracy (gdzie, ile?)	PSE Poznań, KWB Turów, Elektrownia Turów, budżetówka, prywatna inicjatywa		X	
znane firmy produkcyjne i zakłady usługowe. i ich produkty	Zakład Kamieniarski	X		
gastrologia				
miejsca noclegowe	Kwatery prywatne	X		
gospodarstwa rolne	5 gospodarstw rolnych	X		
uprawy hodowle	Produkcja roślinna, hodowla bydła	X		
możliwe do wykorzystania odpady produkcyjne	Słoma zbożowa	X		
zasoby odnawialnych energii				
Środki finansowe i pozyskiwanie funduszy				
środki udostępniane przez gminę	Fundusz sołecki w kwocie około 15.000,00 zł.			X
środki wypracowywane	Sponsorzy , sprzedaż na jarmarkach, wizyty grup , darowizny, odpłatna organizacja warsztatów i zajęć			X
Mieszkańcy (kapitał społeczny i ludzki)				
Autorytet i znaczące postacie wsi	Aniela Łuczak – emerytowany nauczyciel, Halina		X	Strona 4

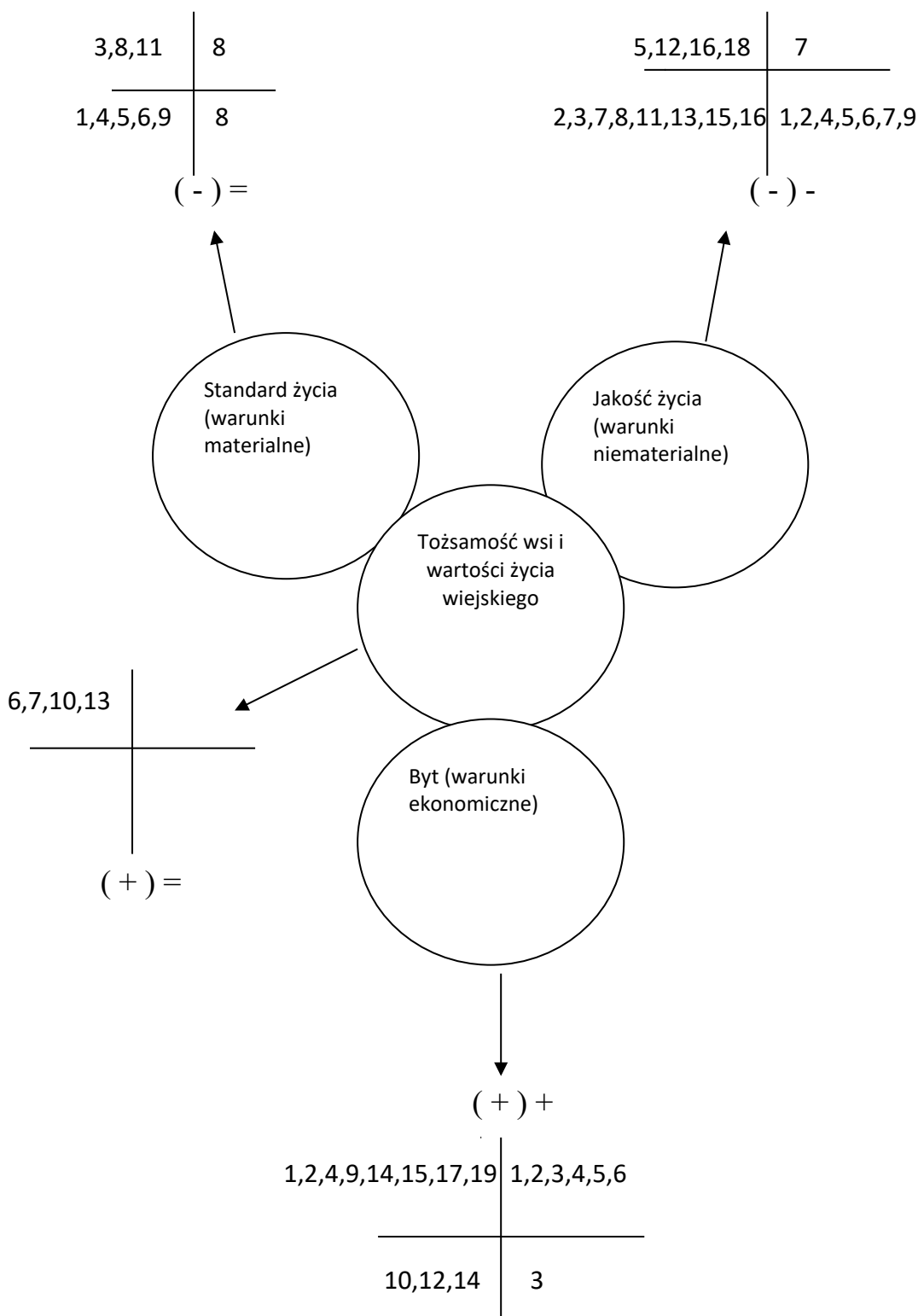
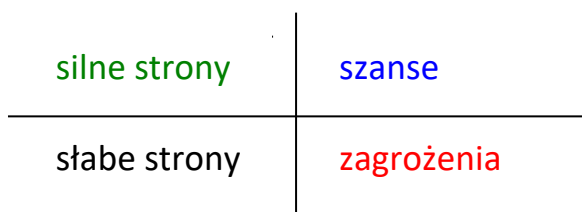
	Kocan – sołtys Mikułowj przez 20 lat			
Krajanie znani w regionie, w kraju i zagranicą				
Osoby o specyficznej lub ważnej dla wiedzy i umiejętnościach, m.in. studenci	Kacper Białostocki – prawnik, Katarzyna Gawęda Białostocka – architekt krajobrazu		X	
Przedsiębiorcy, sponsorzy	Jacek Kocan, Firma Worpól, PSe Poznań		X	
Osoby z dostępem do Internetu i umiejętnościach informatycznych	Tomasz i Wojciech Chrzanowscy, Grzegorz i Szymon Marczyk, Kacper Białostocki, Tomasz Krajewski	X		
Pracownicy nauki				
Związki i stowarzyszenia	Stowarzyszenie Wiejskie „Wspólnie w Przyszłość „ Mikułowa, OSP Mikułowa, Farma na Rozdrożu w Mikułowej		X	
Kontakty zewnętrzne (np. z mediami)	TV Zgorzelec, Zgorzelec Inf. TV Bogatynia		X	
Współpraca zagraniczna i krajowa				
Publikatory, lokalna prasa				
Książki, przewodniki	Biuletyn gminny, Ekspres Zgorzelecki, BIP Gminy Sulików. Foldery, mapa –trakt małych wulkanów		X	
Strony www	www.mikulowa.pl		X	

Analiza mocnych i słabych stron oraz szans i zagrożeń wsi (SWOT)

SILNE STRONY	SŁABE STRONY
<ol style="list-style-type: none"> 1. Tworzenie wioski tematycznej- Wieś Mikołajów - B 2. Działające Stowarzyszenie na rzecz wsi / możliwość pozyskiwania środków/ - B 3. Istniejąca infrastruktura – plac zabaw, wiata biesiadna , wyremontowane pomieszczenia świetlicy wiejskiej - S 4. Położenie geograficzne przygraniczne, blisko Zgorzelca oraz niedaleko Jeleniej Góry - B 5. Organizacja cyklicznych imprez – noc świętojańska, spotkanie pokoleń, zlot pojazdów epoki PRL itp. - J 6. Pasjonaci – zbieracze wszystkiego co się da /przedmioty codziennego użytku, samowary, żelazka , samochody, rowery, motocykle itp. - T 7. Rękodzielnicy – hafciarze, malarze - T 8. Zwodociągowana wieś oraz częściowo skanalizowana - S 9. Mieszkańcy mają zatrudnienie w elektrowni i kopalni - B 10. Walory krajobrazowe – widok na Izery i Gondolę, ciekawe ukształtowanie terenu - T 11. Zadbane obejścia domostw - S 12. Dobra współpraca z gminą - J 13. Działająca izba pamięci oraz gromadzone zbiory starych dokumentów i fotografii - T 14. Promocja miejscowości w formie tablic, folderów, breloków, toreb, kartek itp. - B 15. Działalność gospodarstw pszczelarskich / miody, wosk, świece, nalewki, lawenda ,winogrona, zioła, kwiaty, warzywa itp. - B 16. Wymiana doświadczeń z innymi organizacjami pozarządowymi - J 17. Strona na FB oraz strona wsi www.mikulowa.pl - B 18. Wysoki poziom wykształcenia młodzieży - J 19. Działające gosp. agroturystyczne /1/ - B 	<ol style="list-style-type: none"> 1. Brak miejsc do uprawiania sportu i rekreacji na terenie wsi - S 2. Niechęć mieszkańców do współpracy- J 3. Niedostateczny przepływ informacji o sprawach sołectwa pomiędzy mieszkańcami - J 4. Brak chodników - S 5. Dziurawe drogi wszystkich kategorii - S 6. Brak rowów przydrożnych przy drogach- S 7. Brak wyznaczonych przejść przez jezdnię dla pieszych - J 8. Słabe zaangażowanie młodych w sprawy wsi- J 9. Wieś nie w pełni skanalizowana - S 10. nierozwinięta infrastruktura turystyczna /brak punktu informacji turystycznej, wieś nieoznakowana turystycznie /- B 11. Niski poziom świadomości ekologicznej mieszkańców – dzięki wysypiska, słaby poziom segregacji odpadów - J 12. Problemy ze sprzedażą nadwyżek z gospodarstw oraz z ogrodów i sadów - B 13. Brak punktu przedszkolnego - J 14. Niska gotowość do podjęcia pracy przez osoby bezrobotne - B 15. Słaba oferta kulturalna i edukacyjna dla mieszkańców ze strony GOK w Sulikowie – J 16. Brak punktu wypożyczania książek - J
SZANSE	ZAGROŻENIA
<ol style="list-style-type: none"> 1. Dostęp do środków UE w okresie 	<ol style="list-style-type: none"> 1. Starzenie się społeczeństwa - J

<p>2014-2020 - B</p> <ol style="list-style-type: none">2. Wsparcie rozwoju agroturystyki - B3. Wykorzystanie ofert szkoleń dla bezrobotnych - B4. Promocja i rozwój oferty wsi tematycznej; wzrost ruchu związanego z wizytami studyjnymi na terenie wsi - B5. Wykorzystanie sąsiedztwa z Czechami i Niemcami – turystyka, zatrudnienie, ruch przygraniczny - B6. Lepsze przygotowanie mieszkańców pod potrzeby lokalnego i regionalnego rynku pracy - B7. Wytyczenie tras narciarskich, ścieżek spacerowych, rowerowych, gier terenowych - J8. Zagospodarowanie przestrzeni wokół budynku remizy strażackiej - S	<ol style="list-style-type: none">2. Negatywne oddziaływanie słupów wysokiego napięcia przy zabudowie mieszkaniowej - J3. Spadek cen na produkty rolne - B4. Hałas i zapylenie związane z wykorzystaniem kamieniołomów - J5. Zbyt bliska lokalizacja elektrowni wiatrowych w stosunku do zabudowy wsi - J6. Lokalne podtopienia w dolnie rzeki - J7. Deszcze nawalne i silne wiatry spowodowane zmianami klimatycznymi - J8. Brak melioracji pól - S9. Negatywny wpływ spowodowany wzrostem ruchu przygranicznego / narkotyki, gry hazardowe itp./ - J
---	---

Analiza potencjału rozwojowego wsi





Tożsamość wsi i wartość życia wiejskiego (+) =

4	-
-	-

Wnioski: Obszar **mocny**, a otoczenie obojętne

Zalecenia: Należy wykorzystać silne strony aby wzmocnić szanse w procesie odnowy wsi

Standard życia (warunki materialne) (-) =

3	1
5	1

Wnioski: Obszar słaby a otoczenie obojętne

Zalecenia: Należy zniwelować słabe strony i wykorzystać szanse

Jakość życia (warunki niematerialne i duchowe) (-) -

4	1
8	7

Wnioski: Obszar słaby i otoczenie słabe

Zalecenia: Należy zniwelować słabe strony i zagrożenia

Byt (warunki ekonomiczne) (+)+

8	6
3	1

Wnioski: Obszar mocny i otoczenie mocne

Zalecenia: Należy wykorzystać silne strony i szanse w odnowie wsi

WIZJA

Wizja hasłowa:

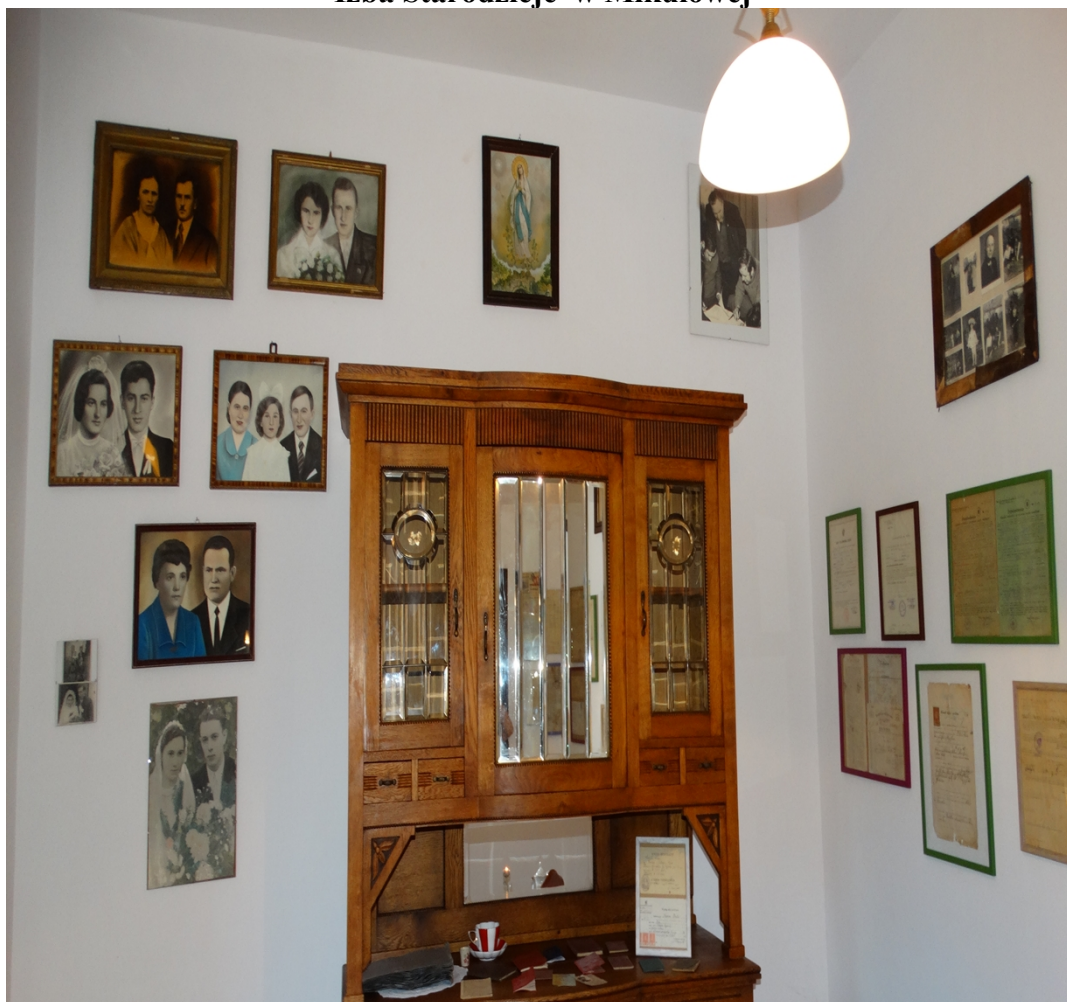
Mikułowa – prawdziwa wieś z tradycjami, harmonijnie rozwijająca się

Wizja wsi:

Mikułowa to wieś położona przygranicznie, blisko Zgorzelca z widokiem na Pogórze Izerskie.

Wieś szanuje swoje tradycje i w oparciu o nie rozwija swoją ofertę usług i produktów tworzących specjalizację wsi tematycznej. Mieszkańcy dumni są ze swoich pasji oraz pracowitości, stanowią zintegrowaną i dobrze rozumiejącą się wspólnotę. Wieś prężnie rozwija swoje gospodarstwa agroturystyczne i ekologiczne tworząc produkty na okoliczny rynek. Dobrze rozwinięta infrastruktura techniczna i społeczna w pełni zaspokaja potrzeb mieszkańców.

Izba Starodziej w Mikułowej



PROGRAM DŁUGOTERMINOWY ROZWOJU SOŁECTWA MIKUŁOWA NA LATA 2015-2020

*należy uzupełnić jak są znane

Cele jakie musimy osiągnąć	Projekty, przedsięwzięcia służące osiągnięciu celów	Termin realizacji*	Źródła finansowania*
A. TOŻSAMOŚĆ WSI I WARTOŚCI ŻYCIA WIEJSKIEGO			
1. Rozwój oferty prezentującej specyfikę wsi oraz ochrona zasobów przyrodniczych	1.1. Rozwinięcie oferty wioski tematycznej, geocaching i wyprawa odkrywców, przyrodnicza, gry i zabawy zespołowe i organizacja warsztatów z rękodzieła	2015-2020	Praca własna, fundusz sołecki, Fundusze pomocowe
	1.2. Założenie ścieżki zmysłów	2016 - 2019	Praca własna, fundusz sołecki
	1.3. Założenie skansenu pożarnictwa w remizie strażackiej	2016 - 2019	Praca własna, fundusz sołecki, fundusze pomocowe
	1.4. Wzbogacenie krajobrazu – nasadzenia drzew i krzewów na terenach gminnych, miejscach publicznych	2016 - 2018	Praca własna, fundusze pomocowe, budżet gminy
	1.5. Ochrona drzew pomnikowych- oznakowanie	2016 - 2019	Praca własna, fundusz sołecki
B. STANDARD ŻYCIA			
1. Poprawa infrastruktury społecznej	1.1. Modernizacja zabytkowego budynku świetlicy	2016-2020	Fundusz sołecki, Budżet gminy **
	1.2. Modernizacja oświetlenia od skrzyżowania do P. Strączyńskich	2016-2020	Budżet gminy **
	1.3. Budowa małej infrastruktury (wiata, ławki, itp.) przy remizie, ogródki ziołowe, kwiatowe	2015-2020	Budżet gminy** fundusz sołecki, praca własna
	1.4. Organizacja miejsca do rekreacji obok remizy, założenie tymczasowego lodowiska w okresie sprzyjających warunków atmosferycznych	2016 - 2019	Fundusz sołecki, praca własna
	1.5. Modernizacja boiska pod kątem gier zespołowych	2016 - 2020	Budżet gminy ** fundusze pomocowe
	1.6. Założenie siłowni na świeżym powietrzu	2016 - 2020	Fundusz sołecki, fundusze pomocowe
	1.7. Utworzenie plenerowego miejsca do prowadzenia warsztatów malarskich	2016-2018	Praca własna, fundusze pomocowe
2. Poprawa infrastruktury technicznej	2.1. Założenie kanalizacji w całej wsi	2016-2020	PROW, budżet gminy **
	2.2. Założenie chodników na terenie miejscowości	2017- 2020	Budżet gminy** środki pomocowe
	2.3. Bieżące remonty dróg	2015-2020	Budżet gminy ** starostwa, województwa

	2.4. Odnowienie rowów przydrożnych przy drogach	2016 - 2020	Budżety jst
	2.5. Poprawa melioracji na polach	2016 -2020	Środki własne, praca własna
C. JAKOŚĆ ŻYCIA			
1.1 Organizacja spotkań dyskusyjnych na temat ważnych spraw sołectwa	1.1 Organizacja cyklicznego zlotu organizacji pozarządowych z regionu	2016-2020	Praca własna, fundusze pomocowe
	1.2 Prowadzenie zajęć na świetlicy wiejskiej (aerobik, warsztaty rzemiosła artystycznego, inne)	2015-2020	Praca własna, fundusze pomocowe
	1.3 Wytyczenie ścieżek spacerowych, ścieżek rowerowych / zakup rowerów/ gier terenowych	2015-2020	Praca własna, Fundusze pomocowe
	1.4 Wspólne wieczory filmowe w klubie i w plenerze	2015-2020	Praca własna
	1.5 Poprawa przepływu informacji z mieszkańcami – droga elektroniczną i FB, sms, tablice informacyjne, bezpośrednie powiadomianie	2015-2020	Praca własna
	1.6 Organizacja cyklicznych imprez w formie kalendarza imprez np.: Zlot pojazdów z epoki PRL, spotkania pokoleń, Noc Świętojańska, Mikołajki, zimowy zjazd na byle czym	2015-2020	Praca własna, fundusz sołecki, środki pomocowe, budżet gminy
	1.7 Założenie i pielęgnacja ogródków ziołowych i kwiatowych przy remizie oraz świetlicy	2016 - 2020	Praca własna, fundusz sołecki
1. Poprawa opieki na dziećmi i seniorami oraz poprawa bezpieczeństwa mieszkańców	2.1. Prowadzenie zajęć dla dzieci w czasie wolnym od zajęć szkolnych i przedszkolnych	2015-2020	Praca własna, budżet gminy , fundusze pomocowe
	2.2. Spotkania seniorów, prelekcje, wykłady	2015-2020	Praca własna, budżet gminy
	2.3. Organizacja pomocy sąsiedzkiej skierowanej do starszych osób	2015-2020	Praca własna
	2.4. Wyznaczenie i oznakowanie bezpiecznych przejść przez jezdnię	2015-2020	Budżety jst.
D. BYT			
1. Promocja wsi	1.1. Przygotowanie mieszkańców do promowania wsi – warsztaty promocji produktów turystycznych	2016 - 2018	Fundusze pomocowe
	1.2. Oznakowanie miejscowości, oznakowanie domów, tablice informacyjne, tablice kierunkowe	2015-2019	Fundusz sołecki, praca własna, fundusze pomocowe

	1.3. Wydanie materiałów promocyjnych o wsi: foldery, ulotki, mapki, widokówki, inne	2015-2020	Fundusze pomocowe, fundusz sołecki
	1.4. Założenie punktu informacji na temat wartych do obejrzenia miejsc w naszej gminie oraz w naszej miejscowości.	2016-2020	Fundusze pomocowe, środki własne
2. Tworzenie dodatkowych źródeł dochodów dla mieszkańców	2.1. Szkolenie z zakładania i prowadzenia gospodarstw agroturystycznych	2015-2020	Fundusze pomocowe
	2.2. Szkolenia z prezentowania walorów wsi dla oferty tematycznej	2015-2018	Fundusze zewnętrzne
	2.3. Mobilizowanie osób bezrobotnych do udziału w szkoleniach dostarczających nowych kwalifikacji	2015- 2020	Fundusze pomocowe

Uzasadnienie

Gmina Sulików przystąpiła do Programu Odnowy Wsi Dolnośląskiej w 2009 roku. Odnowa Wsi jest największym i najdłużej działającym regionalnym programem aktywizacji społeczności lokalnych. Jest jednocześnie pierwszym programem, który na sołeckim poziomie zastosował metodę długoterminowego planowania strategicznego. Istotą programu jest pobudzenie społeczności sołeckiej i jej zaangażowanie w przedsięwzięcia dotyczące własnej wsi, co będzie skutkowało zwiększeniem roli sołectw oraz dekoncentracją gminnych zadań.

Sołectwo Mikułowa zrealizowało Sołecką Strategię Rozwoju Wsi Mikułowa w Gminie Sulików, w związku z powyższym grupa odnowy wsi uczestniczyła w warsztatach z cyklu „Aktualizacja Sołeckiej Strategii Rozwoju Wsi” prowadzonych przez dwóch moderatorów działających z ramienia Urzędu Marszałkowskiego Województwa Dolnośląskiego. Sołeczka Strategia Rozwoju Wsi zawiera analizę zasobów przyrodniczych, kulturowych, obiektów i terenów, infrastruktury społecznej i technicznej, gospodarki, rolnictwa, środków finansowych i pozyskanych funduszy, kapitału społecznego, czyli wszelkich elementów materialnych i niematerialnych wsi związanych z ich obszarami. Zawierają również słabe i mocne strony, szanse i zagrożenia w ramach tzw. analizy SWOT. Ponadto mieszkańcy opracowali wizję hasłową swojej miejscowości poprzez opis poszczególnych celów mających poprawić ich wizerunek w krótko- i długoterminowym programie rozwoju. Opracowany dokument zatwierdzony został na zebraniu wiejskim i stanowi załącznik do niniejszej uchwały. Strategia zawiera program rozwoju i zadania do realizacji, co zwiększa szansę na pozyskanie środków unijnych nie tylko przez gminę, ale również samodzielnie przez sołectwa.

Mając na uwadze powyższe przyjęcie przedmiotowej uchwały jest zasadne.

Przewodniczący Rady

Jan Solecki