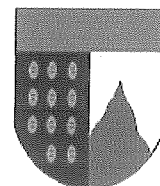


Załącznik nr 2  
do uchwały Rady Gminy Sulików  
nr XXIII/167/12  
z dnia 28 czerwca 2012 r.

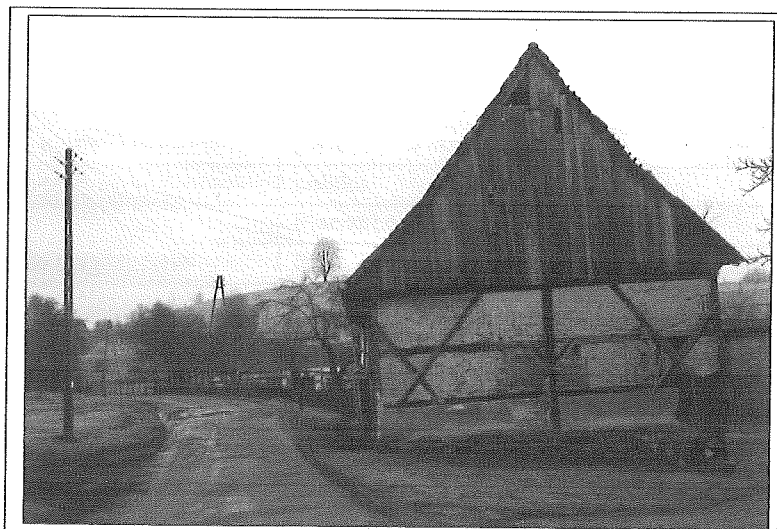


**DOLNY  
ŚLĄSK**



URZĄD MARSZAŁKOWSKI WOJEWÓDZTWA DOLNOŚLĄSKIEGO

## SOŁECKA STRATEGIA ROZWOJU WSI MAŁA WIEŚ GÓRNA W GMINIE SULIKÓW



Mała Wieś Górna – malownicza wieś współpracy i wypoczynku.

**AUTORZY - Grupa Odnowy Wsi Mała Wieś Górna w składzie:**

- Anna Święta
- Renata Stachyra
- Małgorzata Pławiak
- Wioletta Suhecka
- Anna Czubat

**MODERATORZY:**

- Irena Krukowska-Szopa
- Krzysztof Szustka

*Marzec 2012 r*

|   |   |   |   |   |
|---|---|---|---|---|
| tradycje, obrzędy, gwara  | Brak.   | x |   |   |
| legendy, podania i fakty historyczne  | b.d.  | X |   |   |
| przekazy literackie   | Brak.   | X |   |   |
| ważne postacie i przekazy historyczne   | Brak.   | X |   |   |
| specyficzne nazwy   | Debra, Górka Gizy.  |   |   | X |
| specyficzne potrawy   | Brak.   | X |   |   |
| dawne zawody  | Brak.   | X |   |   |
| zespoły artystyczne, twórcy   | Brak.   | X |   |   |
| <b>Obiekty i tereny</b>   |   |   |   |   |
| działki pod zabudowę mieszkaniową   | Brak.   |   | x |   |
| działki pod domy letniskowe   | Brak.   | x |   |   |
| działki pod zakłady usługowe i przemysł   | Brak.   |   | x |   |
| pustostany mieszkaniowe   | Kilka   |   | x |   |
| pustostany poprzemysłowe  | brak  | x |   |   |
| tradycyjne nie użytkowane obiekty gospodarskie (stodoły, spichlerze, kuźnie, młyny, itp.) | Liczne stodoły  |   | X |   |
| <b>Infrastruktura społeczna</b>   |   |   |   |   |
| placze publicznych spotkań, festynów  | Działka sołecka, boisko, plac zabaw   |   |   | x |
| sale spotkań, świetlice, kluby  | Świetlica w stanie ruiny  |   |   | x |
| miejsca uprawiania sportu   | boisko  |   |   | x |
| miejsca rekreacji   | Plac zabaw dla dzieci   |   |   | x |
| ścieżki rowerowe, szlaki turystyczne  | Brak  |   |   | x |
| Szkoły  | Brak  | X |   |   |
| Przedszkola   | Brak  | X |   |   |
| Biblioteki  | Brak  | X |   |   |
| placówki opieki społecznej  | Brak  | X |   |   |
| placówki służby zdrowia   | Brak  | X |   |   |
| <b>Infrastruktura techniczna</b>  |   |   |   |   |
| Wodociąg  | Tak   |   |   | X |
| Kanalizacja   | Brak  |   |   | X |
| drogi (nawierzchnia, oznakowanie oświetlenie)   | Droga wojewódzka - asfalt - stan dobry<br>Droga powiatowa- szutrowa - stan b. zły<br>Droga gminna - asfalt - stan dobry<br>Droga wewnętrzna - szutrowa - stan katastrofalny<br>Oświetlenia brak |   |   | x |
| chodniki, parkingi  | Brak  |   |   | X |
| Przystanki  | 1 przystanek przy drodze wojewódzkiej   |   |   | X |
| sieć telefoniczna i dostępność internetu  | TPSA, internet radiowy  |   | X |   |
| telefonnia komórkowa  | Zasięg wszystkich operatorów sieci.   |   |   | x |
| Inne  |   |   |   |   |
| <b>Gospodarka, rolnictwo</b>  |   |   |   |   |
| Miejsca pracy (gdzie, ile? )  | Brak  |   | X |   |

|  |  |   |   |   |
|--|--|---|---|---|
| znane firmy produkcyjne i zakłady usługowe. i ich produkty                   | Brak   |   | x |   |
| Gastronomia  | Brak   |   | x |   |
| miejsca noclegowe  | Brak   |   | X |   |
| gospodarstwa rolne   | Nieliczne  |   |   | x |
| uprawy hodowle   | Bydło , owce, pola uprawne, łąki                 |   |   | x |
| możliwe do wykorzystania odpady produkcyjne                                  | Odpady rolne                                     |   | X |   |
| zasoby odnawialnych energii  | Brak   |   | X |   |
| <b>Środki finansowe i pozyskiwanie funduszy</b>                              |  |   |   |   |
| środki udostępniane przez gminę  | 8.125,00 – środki z Funduszu Sołeckiego.         |   |   | X |
| środki wypracowywane   | 16.036,00 – środki mieszkańców, sponsorów.       |   |   | X |
| <b>Mieszkańcy (kapitał społeczny i ludzki)</b>                               |  |   |   |   |
| Autorytety i znane postacie we wsi   | Brak.  | X |   |   |
| Krajanie znani w regionie, w kraju i zagranicą                               | Brak.  | X |   |   |
| Osoby o specyficznej lub ważnej dla wiedzy i umiejętnościach, m.in. studenci | Brak.  | X |   |   |
| Przedsiębiorcy, sponsorzy  | Brak.  | X |   |   |
| Osoby z dostępem do Internetu i umiejętnościach informatycznych              | Nieliczni.                                       | X |   |   |
| Pracownicy nauki   | Brak.  | X |   |   |
| Związki i stowarzyszenia   | Planowane założenie stowarzyszenia lub fundacji. |   |   | X |
| Kontakty zewnętrzne (np. z mediami)  | Brak   |   |   | x |
| Współpraca zagraniczna i krajowa   | Brak   |   | x |   |
| <b>Publikatory, lokalna prasa</b>  |  |   |   |   |
| Książki, przewodniki   | Brak   |   | X |   |
| Strony WWW   | Planowane założenie strony internetowej.         |   |   | x |

**ANALIZA SWOT**

| <b>SILNE STRONY</b>   | <b>SŁABE STRONY</b>  |
|---|--|
| <p>1. Urozmaicony krajobraz :skałki bazaltowe, teren pagórkowaty, Przedgórze Izerskie,- T</p> <p>2. plac zabaw dla dzieci, boisko-S</p> <p>3. bardzo duża działka na cele sołeckie-S</p> <p>4. aktywna mała grupa mieszkańców-J</p> <p>5. duża ilość młodego pokolenia-T</p> <p>6. duża ilość drzew spełniających warunki pomników przyrody-T</p> <p>7. sidliska saren, bażantów, zajęcy, lisów, wiewiórek-T</p> <p>8. ziemia w większości dobrej klasy III i IV-B</p> <p>9. dobra dostępność internetu-S</p> <p>10. obrzędy religijne przy kapliczce z krzyżem-T</p> | <p>1. brak miejsca integracji społeczności wiejskiej oraz spotkań-S</p> <p>2. małe zaangażowanie społeczeństwa w sprawy wsi-J</p> <p>3. bardzo zły stan dróg gminnych i powiatowych-S</p> <p>4. brak oświetlenia-S</p> <p>5. świetlica w stanie ruiny-S</p> <p>6. brak miejsc pracy i zakładów usług.-S</p> <p>7. duża liczba budynków gospodarskich w złym stanie-S</p> <p>8. mała liczba osób z wyższym wykształceniem-J</p> |
| <b>SZANSE</b>   | <b>ZAGROŻENIA</b>  |
| <p>1. możliwość pozyskania środków zewnętrznych-B</p> <p>2. poprawa jakości dróg powiatowych i gminnych-S</p> <p>3. wzrost zainteresowania osiedlaniem się we wsi-B</p> <p>4. poprawa komunikacji miejskiej-J</p>   | <p>1. zła nawierzchnia dróg- J</p> <p>2. mała ilość funduszy na rozwój wsi-T</p> <p>3. możliwość powodzi-J</p> <p>4. duża ilość osób bezrobotnych-B</p> <p>5. możliwość migracji młodzieży do większych miejscowości-T</p>   |

## ANALIZA POTENCJAŁU ROZWOJU WSI



### Tożsamość wsi i wartość życia wiejskiego (+) -

|   |   |
|---|---|
| 5 | 0 |
| 0 | 1 |

Wnioski: Tożsamość ma ogromne znaczenie dla wsi, nie widzimy perspektyw poprawy wartości

życia wiejskiego.

Zalecenia: Zwiększenie zaangażowania społeczeństwa w sprawy publiczne.

### Standard życia (warunki materialne) (-) =

|   |   |
|---|---|
| 3 | 1 |
| 6 | 1 |

Wnioski: Standard życia na wsi jest zły, nie widzimy możliwości poprawy bez działań właścicieli dróg.

Zalecenia: Poprawa jakości dróg poprzez ich remont.

### Jakość życia (warunki niematerialne i duchowe) (-) +

|   |   |
|---|---|
| 1 | 2 |
| 2 | 1 |

Wnioski: Jakość życia na wsi jest na niskim poziomie, ale widzimy szansę na jego poprawę.

Zalecenia: Poprawa komunikacji miejskiej oraz rozwój agroturystyki w regionie.

### Byt (warunki ekonomiczne) (+) =

|   |   |
|---|---|
| 2 | 2 |
| 0 | 2 |

Wnioski: Byt na wsi jest zadawalający i nie ma znaczenia dla rozwoju w tym obszarze.

Zalecenia: Pozyskanie dodatkowych środków zewnętrznych na promocję, przez co wzrośnie zainteresowania osiedleniem się we wsi.

### Reasumując:

**Poprawić Standard i Jakość wykorzystując Tożsamość oraz Byt.**

## WIZJA

### Wizja hasłowa

Mała Wieś Górna – malownicza wieś współpracy i wypoczynku.

### Wizja opisowa

Mała Wieś Górna to malownicza i zadbana wieś, w której mieszkańcy współpracują i wzajemnie sobie pomagają. Posiadamy dobrej jakości infrastrukturę techniczną, a baza rekreacyjno - kulturalna jest chętnie wykorzystywana przez wszystkich mieszkańców. Jesteśmy społeczeństwem łączącym pokolenia i kultywującym tradycje i obyczaje lokalne. Żyje nam się dostatnio i wieś jest znana w regionie.

**PROGRAM KRÓTKOTERMINOWY ROZWOJU WSI**

na okres XII 2011 – XII 2012 r.

| Kluczowy problem                                | Odpowiedź   | Propozycja projektu (nazwa)  | Czy nas stać na realizację? (tak/nie) |            | Punkta cja | Hierarc hia |
|---|---|--|---------------------------------------|------------|------------|-------------|
|   |   |  | Organiz acyjnie                       | Finanso wo |            |             |
| Co nas najbardziej zintegruje?                  | Wspólna zabawa  | Marzenia-Festyn-IV-V   | Tak                                   | Tak        | 2,2,2,4    | 10          |
| Na czy nam najbardziej zależy?                  | Miejsce spotkań   | Zagospodarowanie działki nr 53- wyburzenie budynku, posprzątanie terenu-V-VIII | Tak                                   | Nie        | 3,4,4,5    | 16          |
| Co nam najbardziej przeszkadza ?                | Zły stan dróg   | Remont drogi powiatowej V-IX   | Nie                                   | Nie        | 5,5,3,5    | 18          |
| Co najbardziej zmieni nasze życie?              | Podniesienie integracji mieszkańców   | Założenie stowarzyszenia wiejskiego lub fundacji                               | Tak                                   | Tak        | 4,1,3,2    | 10          |
| Co nam przyjdzie najłatwiej?                    | Czyste i zadbane otoczenie  | Sprzątanie wsi IV  | Tak                                   | Tak        | 1,3,1,1    | 6           |
| Projekt jaki zgłosimy do PROW na lata 2007-2013 | „Zagospodarowanie przestrzeni publicznej na miejsce wspólnych spotkań mieszkańców”. |  |                                       |            |            |             |

**PROGRAM DŁUGOTERMINOWY ROZWOJU WSI**

Wizja:

| I. Plan rozwoju  |  |  | II. Program rozwoju   |  |
|--|--|--|---|--|
| 1. Cele jakie musimy osiągnąć by urzeczywistnić wizję naszej wsi | 2. Co nam pomoże osiągnąć cel?                 |  | 3. Co nam może przeszkodzić?  |  |
|  | Zasoby<br>Czego użyjemy?                       | ATTUTY<br>Silne strony<br>i Szanse<br>Co wykorzystamy?   | BARRIERY<br>Słabe strony<br>Co wyeliminujemy?<br>Zagrożenia<br>Czego unikniemy? | Projekty, przedsięwzięcia<br>jakie wykonamy? |
| <b>A. TOŻSAMOŚĆ WSI I WARTOŚCI ŻYCIA WIEJSKIEGO</b>              |  |  |   |  |
| 1. Zachowanie kultury i tradycji wsi                             | Mieszkańcy wsi (duża ilość młodego pokolenia). | Obrzędy religijne przy kapliczce z krzyżem z dużym udziałem młodego pokolenia. Łączenie pokoleń. | Możliwość migracji młodszych do większych miejscowości.                         | 1.1 Odnowa i remont kapliczki                |
|  | <b>B. STANDARD ŻYCIA</b>                       |  |   |  |



|  |   |   |   |   |
|--|---|---|---|---|
| <p>1. Rozbudowa infrastruktury technicznej<br/>2. Rozbudowa infrastruktury społecznej<br/>3. Poprawa wizerunku wsi</p> | <p>Mieszkańcy wsi.<br/>Fundusz Sołecki.</p> | <p>Przeznaczenie środków z Funduszu Sołeckiego na remont istniejącego przystanku autobusowego.<br/>Organizacja miejsca integracji społecznej.<br/>Poprawa wizerunku wsi poprzez wspólnie sprzątanie w ramach akcji „Sprzątanie Świata”.</p> | <p>Brak środków wewnętrznych na remont infrastruktury technicznej i społecznej.</p> | <p>1.1 Remont mostów 3 szt.<br/>1.2 Remont drogi powiatowej<br/>1.3 Remont dróg gminnych<br/>1.4 Budowa oświetlenia<br/>2.1 Budowa przystanków 2 szt.<br/>2.2 Remont istniejącego przystanku autobusowego<br/>2.3 Budowa miejsca integracji społecznej<br/>2.4 Budowa lub odbudowa świetlicy wiejskiej<br/>3.1 Sprzątanie wsi</p> |
| <b>C. JAKOŚĆ ŻYCIA</b>   |   |   |   |   |
| <p>1. podniesienie integracji mieszkańców</p>  |   |   |   | <p>1.1 Organizacja festynu „Marzenalia”<br/>1.2 Zagospodarowanie miejsca przestrzeni publicznej „Debra”<br/>1.3 Założenie stowarzyszenia wiejskiego<br/>1.4 Organizacja balu karnawałowego</p>  |
| <b>D. BYT</b>  |   |   |   |   |

|  |  |   |  |  |
|--|--|---|--|--|
| <p>1. Rozwój przedsiębiorczości wiejskiej<br/>2. Wieś znana w regionie</p> | <p>Strona internetowa.<br/>Publikacja informacyjna.<br/>Witacze.<br/>Tablice informacyjne.</p> | <p>Promocja wsi.<br/>Organizacja szkoleń.</p> | <p>Brak miejsc pracy i zakładów usługowych.<br/>Duża ilość osób bezrobotnych.<br/>Mała ilość funduszy na rozwój wsi.</p> | <p>1.1 Szkolenia z zakresu działalności agroturystyki<br/>1.2 Szkolenia z zakresu zakładania i rozwoju działalności gospodarczej (sklep, usługi)<br/>2.1 Promocja wsi ( strona internetowa, witacze, tablice informacyjne)</p> |
|--|--|---|--|--|

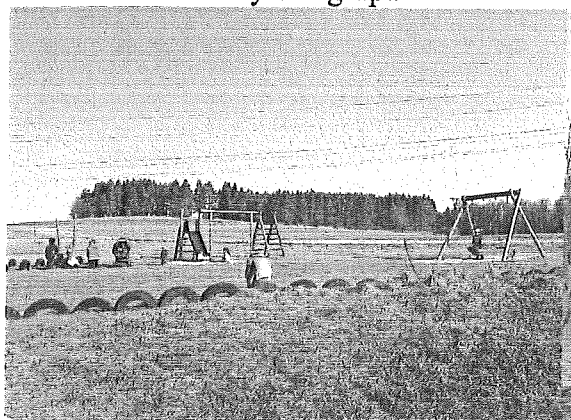
## DOKUMENTACJA FOTOGRAFICZNA



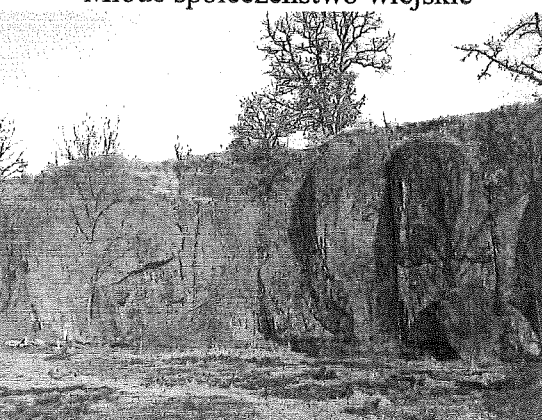
Mała aktywna grupa



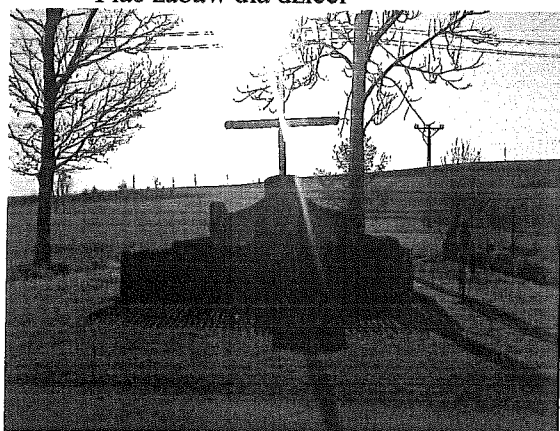
Młode społeczeństwo wiejskie



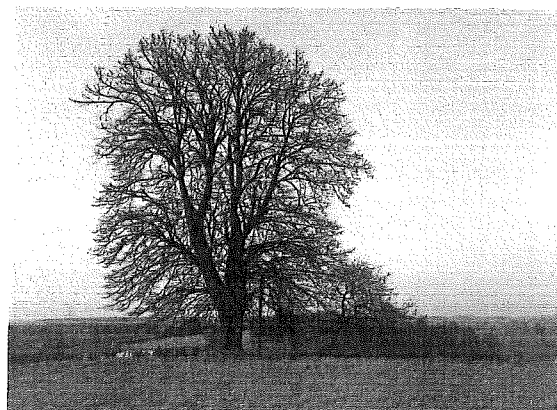
Plac zabaw dla dzieci



„Debra” – przestrzeń publiczna



Kapliczka z krzyżem



Piękna lipa

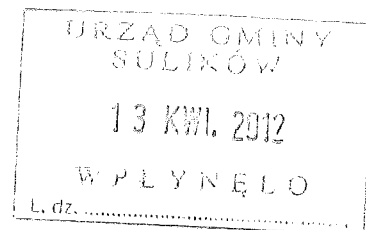


Zabudowa łużycka

położenie w dolinie rzeki

rzeka Czerwona Woda

UCHWAŁA NR 4/12  
ZEBRANIA WIEJSKIEGO  
SOŁECTWA MAŁA WIEŚ GÓRNA  
Z DNIA 03.04.2012 R.



**w sprawie przyjęcia do Grupy Odnowy Wsi Dolnośląskiej Małej Wsi Górnej nowych członków.**

Na podstawie par.5 pkt.1 i par.8 pkt.5 Statutu Sołectwa Mała Wieś Górna , Zebranie Wiejskie uchwala co następuje:

par.1

Zebranie Wiejskie Sołectwa Mała Wieś Górna w dniu 03.04.2012 r. przyjmuje do Grupy Odnowy Wsi Dolnośląskiej Małej Wsi Górnej jako członka Adrianę Bratek -Podhalską, która wyraziła chęć uczestnictwa w Grupie Odnowy Wsi Dolnośląskiej Małej Wsi Górnej.

par.2

Wykonanie uchwały powierza się sołtysowi sołectwa Mała Wieś Górna.

Par.3

Uchwała wchodzi w życie z dniem podjęcia.

SOLTYS SOŁECTWA  
MAŁA WIEŚ GÓRNA  
*Margareta Plawiak*